

Regionale rekeningen van de landbouw

November 2005

Els Demuyne en Els Bernaerts
Ministerie van de Vlaamse Gemeenschap
Administratie Land- en Tuinbouw (ALT)
Afdeling Monitoring en Studie (AMS)
Leuvenseplein 4
1000 Brussel

INLEIDING

Met de landbouwrekeningen wordt beoogd de inkomensvorming uit de economische activiteit op het gebied van de landbouw te meten, te beschrijven en te analyseren.

In 1992 werd in een intern document van het toenmalige Landbouw Economisch Instituut¹ de methodologie beschreven van de nationale en regionale rekeningen.

Intussen zijn er tal van wijzigen doorgevoerd qua methodologie en brongegevens. Dit rapport heeft dan ook als voornaamste doelstelling om de huidige stand van zaken in verband met de methodologie voor de berekening van de regionale landbouwrekeningen weer te geven.

Het betreft een beschrijving van de methodologie voor de definitieve cijfers. Bepaalde posten van de rekeningen worden immers in afwachting van definitieve gegevens eerst voorlopig geraamd. Deze voorlopige ramingen zijn dan gebaseerd op ander bronmateriaal. Dit wordt in dit rapport buiten beschouwing gelaten.

Er dient op gewezen te worden dat deze materie aan constante verandering onderhevig is: zowel de inhoud van de verschillende rubrieken als de beschikbare bronnen kunnen in de loop van de tijd evolueren. Daarom, en mede om redenen van overzichtelijkheid, werd geopteerd voor een globale beschrijving zonder overdreven in detail te gaan.

Het rapport werd opgedeeld in 4 delen. In deel I worden de onderliggende concepten en definities van de regionale rekeningen aangegeven en toegelicht. Deel II en III beschrijven de berekeningsmethoden van de verschillende rubrieken van de landbouwrekeningen op regionaal vlak. Deze beschrijving werd, naar analogie met de opgestelde rekeningen, onderverdeeld in de productierekeningen (deel II) en de verdelingsoperatie (deel III). Tenslotte worden in deel IV ter illustratie de resultaten weergegeven voor het Vlaams gewest.

Om redenen van vergelijkbaarheid tussen de gewestelijke cijfers werd deze methodologie opgesteld in samenwerking met het Waalse gewest (Direction générale de l'agriculture).

¹ DE BECKER, R. (1992). De nationale en regionale rekeningen van de landbouw in België. Landbouweconomisch Instituut. Brussel. 203 p.

INHOUD

Inleiding

<i>I. Concepten en definities</i>	<i>1</i>
1. Schematisch overzicht van het rekeningenstelsel	2
1.1 De productierekening	2
1.2 De verdelingsoperatie	6
1.3 Arbeidseenheden	7
1.4 Het vergelijkbaar inkomen	8
2. Observatieveld	8
3. Referentieperiode	8
4. Regionale hoeve	9
5. Netto eindproductie en intermediair verbruik	9
<i>II. De productierekening</i>	<i>13</i>
<i>A. De eindproductiewaarde</i>	<i>14</i>
1. De akkerbouwsector	14
2. De tuinbouwsector	15
3. De veeteeltsector	16
3.1 De dieren	16
3.2 Dierlijke producten	22
<i>B. Het intermediair verbruik</i>	<i>24</i>
1. Intermediair verbruik van de landbouw	24
2. Intermediair verbruik van de tuinbouw	24
3. Intermediair verbruik van de loonwerkers	24
<i>C. De bruto en netto toegevoegde waarde</i>	<i>26</i>
1. Afschrijvingen	26
2. Subsidies en taksen	26
<i>III. De verdelingsoperatie en overige concepten</i>	<i>27</i>
<i>A. Vergoeding voor grond en kapitaal</i>	<i>28</i>
1. Vergoeding voor grond (pacht)	28
2. Vergoeding voor kapitaal (interest)	28
<i>B. Aantal arbeidseenheden</i>	<i>29</i>
<i>C. Het vergelijkbaar inkomen</i>	<i>30</i>
<i>IV. Resultaten</i>	<i>31</i>
1. Eindproductiewaarde	32
2. Intermediair verbruik	37
3. Netto toegevoegde waarde	38
4. Landbouwarbeidsinkomen	40
<i>Bijlagen, literatuurlijst en lijst van afkortingen</i>	<i>41</i>

I. Concepten en definities

1. Schematisch overzicht van het rekeningenstelsel

In het rekeningenstelsel worden twee grote opeenvolgende gedeelten onderscheiden: de productierekening (punt 1.1) en de verdelingsoperatie (punt 1.2). Het uiteindelijke resultaat van de verdelingsoperatie is het landbouwarbeidsinkomen. Dit inkomen is, na omrekening per arbeidseenheid (punt 1.3), de indicator die gebruikt wordt om het inkomen gegenereerd door de landbouwactiviteit te vergelijken met de lonen in het geheel van het bedrijfsleven (punt 1.4).

Een schematisch overzicht van het rekeningenstelsel wordt in figuur 1 weergegeven¹. In wat volgt worden de diverse begrippen toegelicht.

1.1 De productierekening

In de productierekening worden de transacties met betrekking tot het productieproces geregistreerd. Samengevat leiden de productieoperaties tot de vorming van de bruto en de netto toegevoegde waarde.

De bruto toegevoegde waarde tegen marktprijzen is het verschil tussen de eindproductiewaarde en het intermediair verbruik. Om deze bruto toegevoegde waarde te kunnen realiseren, werden o.a. betalingen verricht aan de gebruikte productiefactoren (arbeid, grond en kapitaal) en werden indirecte belastingen betaald.

De bruto toegevoegde waarde tegen marktprijzen omvat dus meer dan de eigenlijke vergoedingen van productiefactoren, namelijk de indirecte belastingen. Deze taksen worden netto berekend, wat wil zeggen dat de subsidies beschouwd worden als negatieve belastingen en van de taksen in mindering gebracht worden.

Van de bruto toegevoegde waarde wordt nog een deel gebruikt om bestaande kapitaalgoederen te vervangen. Dit zijn de zogenaamde afschrijvingen.

De afschrijvingen geven aan met hoeveel de bestaande kapitaalgoederen van de onderneming in de loop van het jaar door technische slijtage of economische veroudering in waarde zijn verminderd.

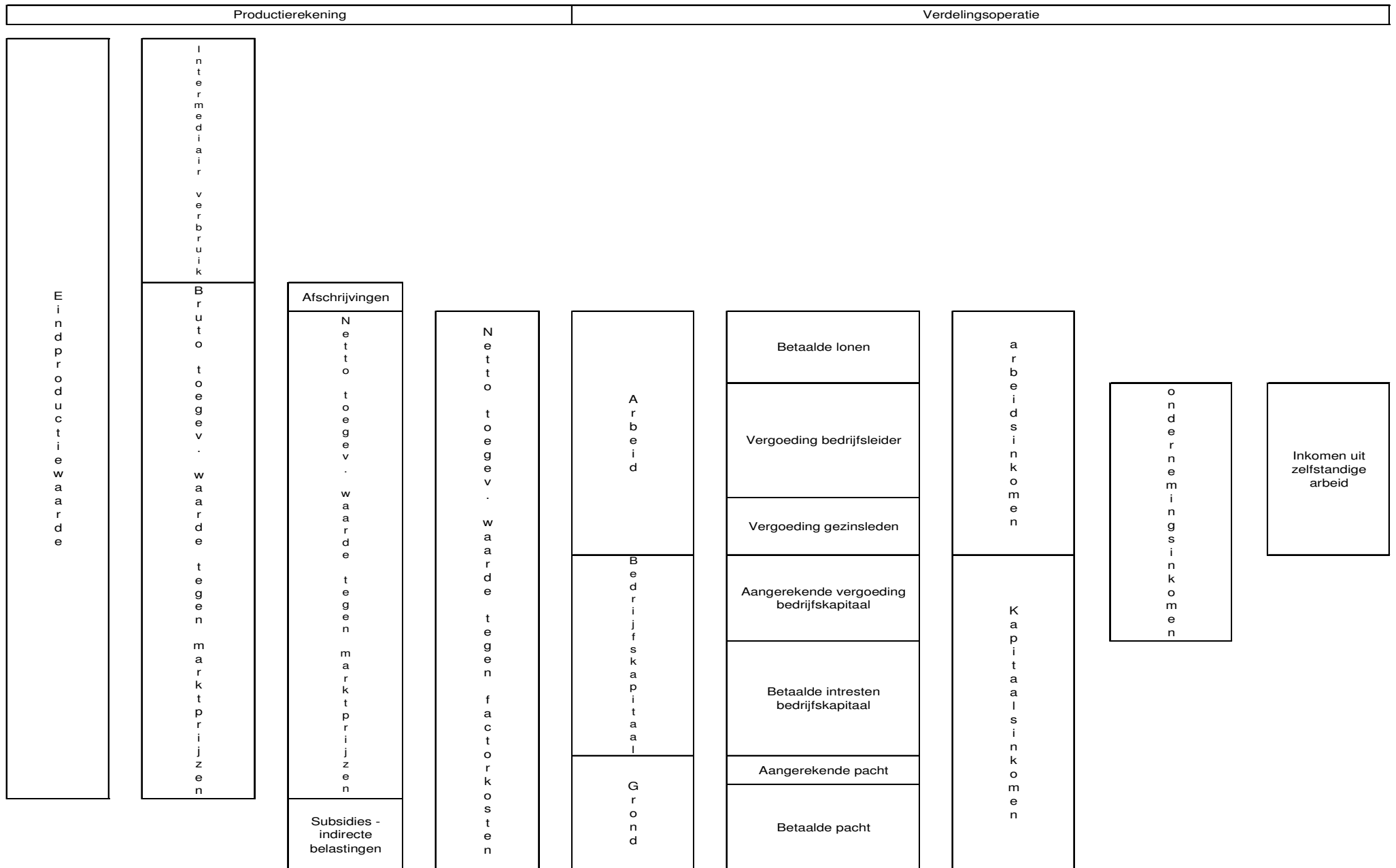
Wanneer de bruto toegevoegde waarde verminderd wordt met de netto indirecte belastingen (of vermeerderd met de subsidies en verminderd met de taksen) en de afschrijvingen, bekomt men de netto toegevoegde waarde tegen factorkosten, die de vergoeding voor de productiefactoren omvat.

De netto toegevoegde waarde tegen factorkosten vertegenwoordigt dan het globale inkomen van de land- en tuinbouwactiviteit.

In wat volgt worden de verschillende stadia binnen de productieoperaties gedefinieerd.

¹ Er dient opgemerkt te worden dat dit schema niet met de juiste grootteverhoudingen tussen de diverse posten wordt weergegeven.

Figuur 1: Economische rekeningen van de landbouw



1.1.1 Eindproductiewaarde

De eindproductiewaarde omvat de waarde van:

- *het gedeelte van de productie dat verkocht wordt buiten de regionale hoeve*¹
- *het gedeelte van de productie dat verbruikt wordt door de landbouwer en zijn gezin (autoconsumptie)*
- *de inventarisverandering.*

De inventarisverandering is positief als de eindvoorraad groter is dan de beginvoorraad en negatief in het andere geval.

Schematisch kan dit als volgt weergegeven worden (in geval van een positieve inventarisverandering):

Figuur 2: Schematische voorstelling van de eindproductie

Productie			Beginvoorraad
Intra-consumptie	Auto-consumptie	Verkopen	Eindvoorraad
Eindproductie			

Zoals blijkt uit dit schema stemt de eindproductie dus niet overeen met de totale productie omwille van het al dan niet in rekening brengen van respectievelijk de inventarisverandering en de intraconsumptie. De intraconsumptie is het gedeelte van de productie dat binnen de regionale hoeve verbruikt wordt voor het productieproces (zaaigoed afgenomen van eigen oogst, voeders geproduceerd op de regionale hoeve en bestemd voor het vee van de regionale hoeve,...).

De eindproductie wordt onderverdeeld in drie grote groepen:

- AKKERBOUW:

graangewassen, aardappelen, suikerbieten en andere akkerbouwgewassen (o.a. vlas, voedergewassen, stro, zaa- en pootgoed)

- TUINBOUW:

groenten (voor de nijverheid en voor vers verbruik), fruit en niet-eetbare gewassen

- VEETEELT:

dieren en dierlijke producten (o.a. zuivelproducten en eieren)

¹ Het begrip regionale hoeve wordt toegelicht in punt 1.4.

1.1.2 Intermediair verbruik

Het intermediair verbruik is de waarde van alle goederen en diensten die als input voor de productie van de beschouwde periode worden gebruikt en buiten de regionale hoevee aangekocht worden. Deze post omvat geen uitgaven waarvan het gebruik verdeeld is over verschillende jaren.

Meer gespecificeerd, geeft het intermediair verbruik de uitgaven weer gedaan voor:

- *zaai- en pootgoed dat in de handel aangekocht wordt*
- *energie en smeermiddelen*
- *meststoffen*
- *fyto-sanitaire producten*
- *veevoeders gekocht buiten de landbouw*
- *ingevoerd gebruiksvee*
- *klein materiaal en onderhoud- en herstellingskosten van machines en gebouwen*
- *algemene onkosten (diergeneeskundige zorgen, verzekeringen, water, ...)*

Per definitie omvat het intermediair verbruik noch de aankoop van materiaal waarvan de levensduur groter is dan 1 jaar, noch de aankoop of grote herstellingen van gebouwen welke investeringsuitgaven zijn.

De lonen, die bij de verdelingsoperatie worden opgenomen, maken geen deel uit van het intermediair verbruik.

1.1.3 Afschrijvingen

De afschrijvingen geven aan met hoeveel het ingezette vaste kapitaal (o.a. materiaal, gebouwen en serres) in de loop van de beschouwde periode door technische slijtage of economische veroudering in waarde is verminderd.

Een gedeelte van het vast kapitaal wordt echter niet afgeschreven, namelijk: grond, boomgaarden en investeringsvee.

Van de grond wordt aangenomen dat er bij normaal beheer geen verlies van productiecapaciteit optreedt. Bij de boomgaarden wordt verondersteld dat de meerwaarde van de groeiende jongere bomen de lagere waarde van de aftakelende oudere bomen compenseert. Tot het investeringsvee behoren bijvoorbeeld fokvee en melkvee. Men zou dan een raming moeten maken van de vermindering van de productiviteit van dit vee. Gezien de praktische moeilijkheden bij de waardering worden er geen afschrijvingen geboekt op investeringsdieren.

De afschrijvingen worden berekend op de vervangingswaarde, namelijk op de prijzen die zouden moeten betaald worden om de uitrusting te vervangen door een andere die zo gelijk mogelijk is. De vervangingswaarde wordt gebruikt om het ontstaan van oneigenlijke winsten of verliezen te vermijden die enkel te wijten zijn aan inflatie of deflatie.

1.1.4 Subsidies en taksen

Subsidies zijn betalingen die door publiekrechtelijke organismen rechtstreeks worden uitgekeerd aan producenten van verhandelbare goederen en diensten en die het inkomen van de producenten rechtstreeks beïnvloeden.

Onder taksen worden de door publiekrechtelijke organismen opgelegde betalingen aan de producenten geregistreerd. Deze belastingen hebben betrekking op producten of het gebruik van bepaalde productiefactoren.

Bij conventie worden de rekeningen exclusief belasting over toegevoegde waarde opgesteld, zodat deze niet opgenomen wordt bij de taksen.

1.2 De verdelingsoperatie

De netto toegevoegde waarde tegen factorkosten vertegenwoordigt het globale inkomen van de land- en tuinbouwactiviteit. In de rekeningen wordt dit globale inkomen verdeeld over de diverse productiefactoren (grond, kapitaal en arbeid) die toebehoren aan het bedrijf (zie figuur 1).

In de inkomensrekening worden verschillende concepten gebruikt, waarvan de belangrijkste: het ondernemersinkomen, het inkomen uit zelfstandige arbeid, het landbouwarbeidsinkomen en het kapitaalsinkomen. Daarom kan in feite niet worden gesproken van 'het' inkomen. Elk inkomensconcept belicht een ander aspect van het inkomen.

Momenteel wordt door het AMS enkel het arbeidsinkomen berekend op Vlaams niveau, maar volledigheidshalve worden in wat volgt al deze inkomensconcepten kort toegelicht. De hier beschreven definitie is diegene zoals ze steeds werd toegepast in de macro-economische rekeningen van het CLE.

1.2.1 Ondernemersinkomen

Dit inkomen vertegenwoordigt het inkomen van de producenten als zelfstandige beheerders van hun eigen kapitaal en arbeid. Het wordt bekomen door van de netto toegevoegde waarde de betaalde lonen en interesten en de totale pachten af te trekken.

De betaalde lonen vertegenwoordigen de loonkost betaald door de landbouwers of het geheel van de bruto lonen en sociale lasten betaald door de landbouwers voor hun arbeiders.

De betaalde interest omvat de rente die elk jaar effectief betaald wordt door de producenten voor het verwerven van bedrijfskapitaal (vee, machines, ...). De interesten betaald voor het verwerven van grondkapitaal worden hier niet in aanmerking genomen omdat dit verrekend wordt in de aangerekende pachten.

De pacht is dan de vergoeding voor het gebruik van gronden en gebouwen (incl. serres). Er wordt een vergoeding toegekend voor het geheel van de gronden en gebouwen of ze nu gehuurd of in eigendom zijn. Het is dus het totaal van de werkelijk betaalde en aangerekende pacht dat hier geboekt wordt.

1.2.2 Inkomen uit zelfstandige arbeid

Dit inkomen bestaat uit de vergoeding voor de arbeid die geleverd wordt door de niet-betaalde arbeidskrachten en wordt bekomen door van het ondernemersinkomen de vergoeding voor het bedrijfskapitaal in eigendom in mindering te brengen.

1.2.3 Landbouwarbeidsinkomen

Het arbeidsinkomen is de vergoeding voor alle arbeid geleverd voor land- en tuinbouwactiviteiten. Het is de som van de betaalde lonen en het arbeidsinkomen uit zelfstandige arbeid.

Het arbeidsinkomen wordt berekend door van de netto toegevoegde waarde tegen factorkosten de betaalde en aangerekende pachten en de betaalde en aangerekende interesten op bedrijfskapitaal af te trekken. Het is dus alleen een vergoeding voor de factor arbeid en is wat overblijft nadat de twee andere factoren (grond- en bedrijfskapitaal) vergoed zijn.

Omgerekend per arbeidseenheid, is het arbeidsinkomen de indicator die binnen het CLE van oudsher gebruikt wordt om het inkomen gegenereerd door de landbouwactiviteit te vergelijken met de lonen in het geheel van het bedrijfsleven (het vergelijkbaar inkomen).

1.2.4 Kapitaalsinkomen

Dit concept vertegenwoordigt de vergoeding voor alle ingezet kapitaal (grond- en bedrijfskapitaal) en bestaat uit de betaalde en aangerekende pachten en interesten op het bedrijfskapitaal.

1.3 Arbeidseenheden

Teneinde de eenheidsinkomsten in de landbouw te berekenen, dient het aantal arbeidskrachten uitgedrukt in aantal personen omgezet te worden in arbeidseenheden.

Eén arbeidseenheid vertegenwoordigt dan een persoon van 20 tot 65 jaar die voltijds op het landbouwbedrijf werkzaam is.

Het aantal personen dat werkzaam is in de landbouw wordt omgezet in arbeidseenheden door middel van omzettingsscoëfficiënten die rekening houden met de leeftijd en de tegenwoordigheid van de desbetreffende personen op het bedrijf.

1.4 Het vergelijkbare inkomen

Het vergelijkbare inkomen (of referentie-inkomen) komt overeen met het gemiddelde brutosalaris van een voltijds tewerkgestelde loontrekkende. Bij de berekening van dit gemiddelde wordt geen rekening gehouden met de werkzoekenden.

2. Observatieveld

Als observatieveld wordt de bedrijfstak landbouw weerhouden. De bedrijfstak landbouw omvat dan alle eenheden, die één of meerdere van volgende goederen voortbrengen:

- *plantaardige producten,*
- *dieren,*
- *dierlijke producten.*

Daarnaast worden eveneens een aantal, nauw met de landbouwproductie verband houdende activiteiten opgenomen, namelijk de activiteiten op het bedrijf die in het verlengde van de landbouwactiviteit liggen en waarbij landbouwproducten worden gebruikt (vb. verwerking op het bedrijf van melk tot zuivelproducten).

De bedrijfstak landbouw omvat behalve landbouwbedrijven ook eenheden als coöperaties en gespecialiseerde eenheden die met hun machines, materieel en personeel loonwerk verrichten.

Eenheden die uitsluitend voor eigen gebruik bovengenoemde producten produceren (vb. niet-landbouwers met tuinen en veehouderij voor eigen gebruik) worden buiten beschouwing gelaten. De landbouwproductie voor eigen verbruik door landbouwers (autoconsumptie) wordt echter wel in rekening gebracht.

Andere economische activiteiten dan deze hierboven opgesomd (vb. hoefveterisme), worden niet geregistreerd.

3. Referentieperiode

Voor de dierlijke producten is de referentieperiode het burgerlijke jaar, voor de plantaardige het oogstjaar.

In feite wordt voor de plantaardige productie de oogst van het jaar in aanmerking genomen met de hieraan voorafgaande periode waarin de kosten gemaakt werden om deze oogst voort te brengen en de erop volgende verkoopperiode, waarin de ontvangsten binnenvloeien. Deze twee perioden kunnen gedeeltelijk buiten het beschouwde burgerlijk jaar vallen.

Deze manier van handelen heeft het voordeel dat de rekeningen overeenkomen met de economische realiteit zoals ze aangevoeld wordt binnen de sector. Verder moeten er op deze manier geen voorraden geschat worden voor de plantaardige producten.

4. Regionale hoeve

De meting van de output is gebaseerd op het begrip ‘regionale hoeve’: een fictief landbouwbedrijf dat de totale landbouwoutput van de regionale economie voortbrengt. De rekeningen worden opgesteld alsof er slechts één hoeve bestaat per gewest: 1 voor het Vlaams, 1 voor het Waals en 1 voor het Brussels gewest.

Deze hoeve gebruikt als het ware alle arbeidskrachten, verkoopt alle producten, koopt alle productiemiddelen aan,...

Uit dit principe volgt dat de transacties die rechtstreeks plaatsvinden tussen de eenheden die deel uitmaken van de regionale hoeve (de zogenaamde intraconsumptie) niet in rekening gebracht worden.

Producten (vb. zaai- en pootgoed) die door de landbouwers buiten de regionale hoeve verkocht worden en daarna terug aangekocht worden, worden wel geboekt onder verkopen en aankopen.

De overdrachten van dieren tussen de bedrijven van de regio waarbij de veehandelaar (niet-landbouwer) tijdelijk eigenaar wordt van de betrokken dieren vormen een uitzondering op deze regel: alleen de transferkosten ten laste van de landbouwers-aankopers worden geboekt bij het intermediair verbruik. Op deze wijze wordt vermeden dat de waarde van de dieren telkens in verkoop en aankoop geboekt wordt als de dieren van een landbouwbedrijf naar een andere gaan door tussenkomst van een handelaar.

5. Netto eindproductiewaarde en intermediair verbruik

De rekeningen worden opgesteld met de begrippen netto eindproductiewaarde en netto intermediair verbruik, die het aandeel van de diverse regio’s in de nationale eindproductiewaarde en het intermediair verbruik weergeven.

Naar analogie met de regionale eindproductie, wordt de nationale eindproductie opgesteld op basis van het begrip ‘nationale hoeve’, een fictief bedrijf voor gans België. De nationale eindproductie omvat de verkopen buiten de nationale hoeve, de autoconsumptie en de inventarisverandering. Het nationaal intermediair verbruik is de waarde van de goederen en diensten aangekocht buiten de nationale hoeve. De nationale hoeve bestaat uit drie regionale hoevees (Vlaanderen, Wallonië en Brussel). Om de begrippen netto eindproductie en netto intermediair verbruik toe te lichten worden de inventarisverandering en de autoconsumptie even buiten beschouwing gelaten en gelijkgesteld aan nul. Verder wordt er verondersteld dat er slechts 2 regio’s zijn: Vlaanderen en Wallonië.

Schematisch wordt het begrip netto eindproductiewaarde weergegeven in figuur 3. In dit schema verstaat men onder verkopen de verkoop van afgewerkte producten en de gebeurlijke verkopen van onafgewerkte producten aan het buitenland (buiten de nationale hoeve). De begrippen in- en uitvoer hebben hier enkel betrekking op de handel van onafgewerkte producten tussen de regio’s.

De nationale eindproductie is niet gelijk aan de som van de regionale eindproducties omdat voor de regionale cijfers de interregionale handel van onafgewerkte producten nog dient in rekening gebracht te worden. Indien bijvoorbeeld een Waals landbouwbedrijf onafgewerkte producten (vb. nuchtere kalveren, biggen,...) verkoopt aan een Vlaams landbouwbedrijf, dient dit in rekening gebracht te worden bij de Waalse eindproductiewaarde en het Vlaams intermediair verbruik. Het gaat immers respectievelijk om een verkoop en aankoop buiten de desbetreffende 'regionale hoeve'.

Deze interregionale handel wordt echter niet in rekening gebracht bij de nationale cijfers omdat dit handel is tussen eenheden van de nationale hoeve (intraconsumptie). De nationale eindproductiewaarde en intermediair verbruik zijn dus verschillend van de som van de regionale waarden.

Toegepast op Vlaanderen betekent dit dat de Vlaamse eindproductie de export van onafgewerkte producten naar Wallonië omvat en dat de Vlaamse intermediaire consumptie de import van onafgewerkte producten vanuit Wallonië omvat.

Er kan echter ook gesteld worden dat de ingevoerde onafgewerkte producten (vb. biggen) uit Wallonië worden verwerkt in Vlaanderen tot afgewerkte producten (vb. varkensvlees) en verwerkt voorkomen in de Vlaamse eindproductiewaarde.

In de plaats van de invoer van onafgewerkte producten vanuit Wallonië naar Vlaanderen te behandelen als een element van de Vlaamse intermediaire consumptie, wordt deze invoer beschouwd als een 'negatieve Vlaamse productie'. Dit wil zeggen dat deze invoer rechtstreeks van de eindproductie in mindering wordt gebracht.

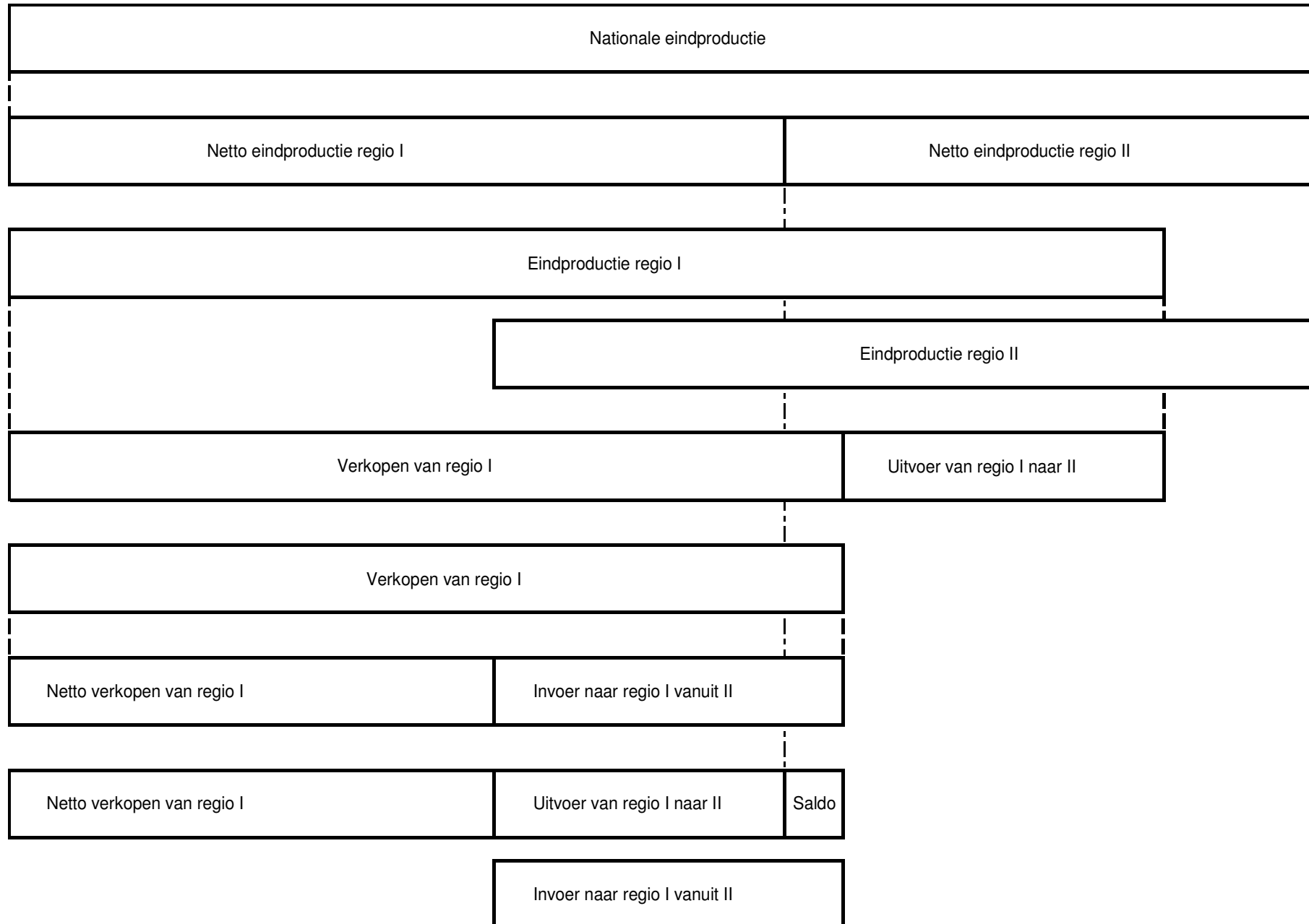
Het werkelijke aandeel van Vlaanderen in de nationale eindproductie, netto eindproductie genaamd, is het resultaat van de Vlaamse verkopen verminderd met de invoer van onafgewerkte producten (netto verkopen) en vermeerderd met de uitvoer van onafgewerkte producten naar Wallonië.

Het voordeel van deze werkwijze is dat de netto bijdragen van de regio's aan de nationale eindproductie worden berekend en dat de som van de regionale eindproductiewaarden gelijk is aan de nationale.

Bij het gebruik van het concept regionale netto eindproductie mag natuurlijk de invoer vanuit de andere regio's niet meer bij het intermediair verbruik gevoegd worden om dubbeltelling te vermijden. Men noemt dit dan het netto intermediair verbruik.

Daar er geen interregionale in- en uitvoerstatistieken bestaan, wordt niet eerst de invoer van onafgewerkte producten afgetrokken en daarna de uitvoer van onafgewerkte producten bijgeteld, maar moet er gewerkt worden met het saldo van de interregionale handel (uitvoer-invoer). Dit saldo kan onrechtstreeks wel geraamd worden door het regionaal tekort of overschot aan onafgewerkte producten, dat nodig is om de regionale productie van afgewerkte producten te produceren, te berekenen. De berekeningswijze is afhankelijk van product tot product (zie verder).

Figuur 3: De regionale netto eindproductie



II. De productierekening

A. DE EINDPRODUCTIEWAARDE

Zoals beschreven in het eerste deel omvat de eindproductie het gedeelte van de productie dat buiten de regionale hoeve wordt verkocht, het gedeelte dat door de producenten zelf wordt verbruikt en de inventarisverandering. Voor het bepalen van de eindproductiewaarde moeten dus de hoeveelheden en de prijs van deze 3 gedeeltes geraamd worden.

De verkoop van de productie buiten de regionale hoeve kan op verschillende manieren gebeuren. Voor bepaalde producties verloopt de verkoop bijna uitsluitend via de handel of verwerkende industrie (vb. suikerbieten). Voor tal van andere producten (vb. melk, aardappelen,...) is er echter naast de verkoop aan de handel ook een rechtstreekse verkoop aan de verbruiker. Gezien het prijsverschil tussen de verkoopkanalen dient voor deze producten voor de diverse kanalen de hoeveelheden en de prijs geraamd te worden.

De bepaling van de prijs voor de autoconsumptie is voor alle producten dezelfde. Er wordt bij conventie de gewogen prijs van de diverse verkoopkanalen toegepast.

De totale regionale netto eindproductiewaarde kan onderverdeeld worden in 3 grote groepen: akkerbouw, tuinbouw en veeteelt. In wat volgt wordt per groep de methodologie in grote lijnen toegelicht.

1. De akkerbouwsector

Voor de opstelling van de rekeningen, wordt de akkerbouwsector als volgt ingedeeld:

- graangewassen:

tarwe

gerst

haver

andere granen

- aardappelen

- suikerbieten

- andere akkerbouwgewassen:

voedergewassen en stro

zaai- en pootgoed

olie- en eiwithoudende gewassen

aromatische planten (cichorei, hop en tabak)

Zoals kan opgemerkt worden, wordt de teelt met het oog op de productie van zaai- en pootgoed in een aparte post binnen de akkerbouwsector geboekt en dit omwille van het prijsverschil met de gewone teelt.

Voor het bepalen van de eindproductiewaarde moeten in principe de hoeveelheden en de prijs van de verkopen buiten de regionale hoeve (al dan niet opgesplitst per verkoopkanaal), de autoconsumptie en de inventarisverandering geraamd worden.

Daar voor de akkerbouwproducten de referentieperiode het oogstjaar is, wordt de inventarisverandering verwaarloosd.

De raming in volume van de verkopen buiten de regionale hoeve en de autoconsumptie (de totale eindproductie) voor een bepaald product gebeurt als volgt:

$$\text{Productie} - \text{intern verbruik (voor zaaigoed en veevoeder)} = \text{Eindproductie}$$

Daar de prijs voor de autoconsumptie bij conventie gelijkgesteld wordt aan de gewogen prijs van de diverse verkoopkanalen, dient de autoconsumptie, hoewel deze deel uitmaakt van de productie, eveneens apart bepaald te worden indien er verschillende verkoopkanalen bestaan.

Het interne verbruik (afname van eigen oogst voor zaaigoed en veevoerders) en de autoconsumptie (afname van eigen oogst voor menselijke consumptie op het bedrijf) worden bepaald op basis van resultaten van het boekhoudnet.

Het percentage van de totale productie afkomstig van de bedrijven in het boekhoudnet, dat afgenomen wordt voor deze doeleinden, wordt toegepast op de regionale productie.

De prijsbepaling is afhankelijk van product tot product. Er wordt o.a. beroep gedaan op boekhoudgegevens, marktgegevens en gegevens van de beroepssector.

2. De tuinbouwsector

De tuinbouwsector wordt ingedeeld in volgende subsectoren:

- groenten:

- groenten in open lucht:
 - groenten voor industrie
 - groenten voor vers verbruik
- groenten beschutte teelt

- fruit

- niet eetbare tuinbouwproducten:

- kwekerijplanten
- bloemen en sierplanten

Op nationaal vlak worden schattingen gemaakt van de vermarktbaar productie in volume en waarde door een daartoe opgerichte commissie. Op regionaal vlak maakt deze commissie geen ramingen. De sleutel die gebruikt wordt om de nationale gegevens te regionaliseren zijn de oppervlaktes aangegeven in de meitelling en de november-enquête.

In feite wordt er, bij gebrek aan cijfermateriaal, geen rekening gehouden met gebeurlijke rendements- en/of prijsverschillen tussen de regio's.

Teneinde de eindproductiewaarde te berekenen, dienen twee correcties te worden doorgevoerd: enerzijds voor de autoconsumptie en anderzijds voor de interregionale handel.

Voor de autoconsumptie worden de cijfers nog aangepast om rekening te houden met de productie van de privé-tuinen en boomgaarden van de landbouwers.

De correctie voor de interregionale handel in onafgewerkte producten heeft betrekking op het witloof. De teelt van witloofwortelen en het trekken van witloof gebeurt niet altijd op hetzelfde bedrijf. De aangekochte wortelen kunnen in dat geval in een ander gewest gekweekt zijn. Gezien in de rekeningen gewerkt wordt met de netto bijdrage van een bepaald gewest in het nationale, wordt er nog een correctie doorgevoerd om deze interregionale handel in rekening te brengen.

3. De veeteeltsector

De subsectoren van de veeteeltsector zijn de volgende:

- dieren:

runderen

varkens

gevogelte

andere dieren (paarden, geiten, schapen, konijnen)

- dierlijke producten:

zuivelproducten (melk en melkderivaten)

eieren (consumptie- en broedeieren)

3.1 De dieren

De eindproductie van de dieren omvat de verkopen buiten de landbouwsector, de autoconsumptie en de inventarisverandering.

Zoals uitgelegd in punt I.4 worden alleen de transferkosten ten laste van de landbouwers-aankopers geboekt om te vermijden dat de post "dieren" in belangrijke mate kunstmatig zou verhogen.

De verkopen buiten de sector bestaan dus enkel uit deze dieren die verkocht worden om geslacht of uitgevoerd te worden. Verdere overeenkomsten inzake de behandeling van in- en uitvoer zijn de volgende:

- *de ingevoerde slachtdieren behoren niet tot de eindproductie;*
- *de ingevoerde gebruiksdieren maken deel uit van het intermediair verbruik;*
- *de ingevoerde fokdieren worden geboekt als een negatieve inventarisverandering;*
- *de uitgevoerde dieren worden geboekt bij de eindproductiewaarde.*

In tegenstelling met de plantaardige sector is de inventarisverandering bij de dieren niet te verwaarlozen. De verkopen buiten de regionale hoeve komen voort uit een veestapel die zich constant hernieuwt en waarvan de variatie ook in aanmerking dient genomen te worden bij de bepaling van de eindproductie.

Indien de stapel toeneemt tussen het begin en het einde van het jaar, vertegenwoordigen de verkopen slechts een gedeelte van de reële productie van de beschouwde periode. Indien de veestapel vermindert, overtreffen de verkopen buiten de hoeve de reële productie van die periode omdat er gedestockeerd is. De verkopen moeten daarom aangepast worden met de inventariswijziging (eindinventaris – begininventaris) om de eindproductie te bekomen.

Er wordt echter geen meer- of minderwaarde geboekt. Indien de gemiddelde waarde van de veestapel verandert, terwijl er geen verandering is in het aantal tussen begin en einde, is bij de opstelling van de rekeningen de inventarisverandering gelijk aan nul. De bestaande veestapel wordt dus niet in zijn geheel geherwaardeerd.

3.1.1 De runderen

- Regionale eindproductie in volume

De regionale netto eindproductie wordt als volgt berekend:

netto leveringen
+ inventarisverandering (inclusief ingevoerde fokdieren)

De netto leveringen zijn dan gelijk aan de regionale slachtproductie + uitvoer fok- en gebruiksdieren naar buitenland + het gewestelijke migratiesaldo (uitvoer – invoer).

De regionale slachtproductie en de uitvoer van fok- en gebruiksdieren naar het buitenland, zijn het resultaat van de verdeling van de nationale slachtproductie (slachtingen - invoer slachtdieren + uitvoer slachtdieren) en de nationale uitvoer van fok- en gebruiksdieren over de gewesten.

Vermits elke slachting van runderen in principe plaatsvindt in een slachthuis, dient de autoconsumptie niet apart berekend te worden daar deze verrekend is in de slachtstatistieken.

Er wordt een onderscheid gemaakt tussen: kalveren, vaarzen, mannelijke dieren en koeien. Voor de verdeling van de koeien in aantal over de gewesten worden deze eerst verder onderverdeeld in zoogkoeien en melkkoeien.

De (gewestelijke) productie in inventaris wordt bekomen door per tellingklasse de eindinventaris van de begininventaris in mindering te brengen en dit resultaat te verminderen met de, vanuit het buitenland, ingevoerde fokrunderen.

Wat het gewestelijke migratiesaldo betreft, wordt gewerkt met een demografisch model (zie figuur 4 en 5). Uit deze figuren blijkt dat het nationaal demografische model van een leeftijdsklasse volledig bepaald is door de kennis van de begin- en eindinventaris en de vijf bewegingen in de veestapel.

Deze bewegingen, die men de uitwendige bewegingen kan noemen, zijn de slachtingen, sterfte, geboorte en de in- en uitvoer. De overgang tussen de leeftijdsklassen (de inwendige bewegingen) zijn te bekomen door een saldoberekening.

Op gewestelijk vlak is dit saldo nog samengesteld uit de inwendige beweging en een uitwendige beweging die het saldo is van de handel tussen de gewesten.

Om de berekening te maken op gewestelijk vlak, wordt eerst het nationaal model opgesteld. Hieruit wordt de overgang tussen de leeftijdsklassen bepaald. Deze worden verdeeld over de gewesten en alzo kan men het intergewestelijk migratiesaldo bepalen als sluitpost.

- Regionale eindproductie in waarde

Eerst worden de nationale leveringen, bestaande uit de slachtproductie en de uitvoer van gebruiks- en fokdieren, in waarde berekend.

De slachtproductie en de uitvoer van gebruiksdieren worden gewaardeerd aan een gewogen gemiddelde jaarprijs. Deze wordt bepaald door de maandelijkse marktprijzen per kwaliteitscategorie te wegen met hun respectievelijk aandeel (gebaseerd op de indeling van de karkassen volgens SEUROPE). De gemiddelde jaarprijs wordt berekend door de bekomen maandprijzen te wegen met de verdeling van de slachtingen per maand.

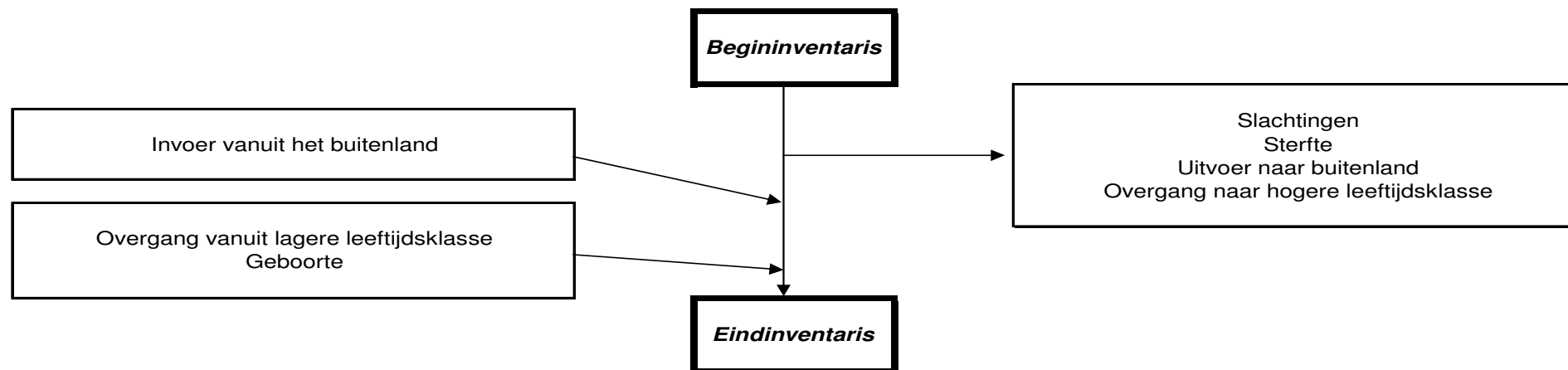
Wat betreft de buitenlandse handel, wordt de waarde bepaald aan de hand van de statistieken van de NBB.

Om nu rekening te houden met het prijsverschil tussen de gewesten, wordt gebruik gemaakt van de gewestelijke boekhoudgegevens.

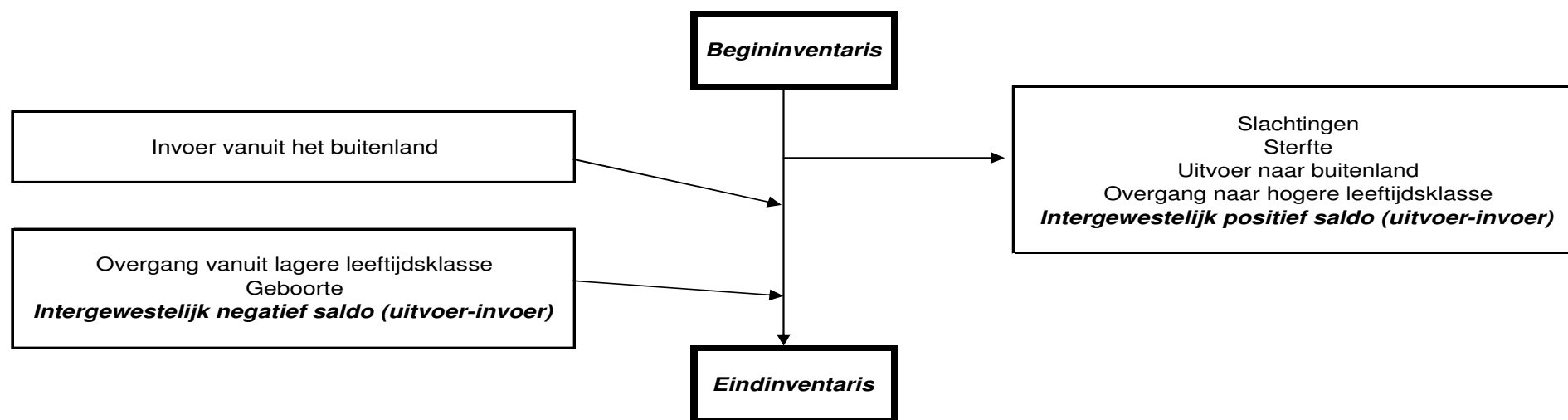
Naast de leveringen dient ook nog de inventarisverandering in waarde bepaald te worden. De inventarisverandering in aantal (zie vorig punt) wordt vermenigvuldigd met de eenheidswaarde. Als basisgegevens voor de eenheidswaardes wordt beroep gedaan op boekhoudgegevens.

Figuur 4: Het nationaal en gewestelijk model voor een bepaalde leeftijdscategorie

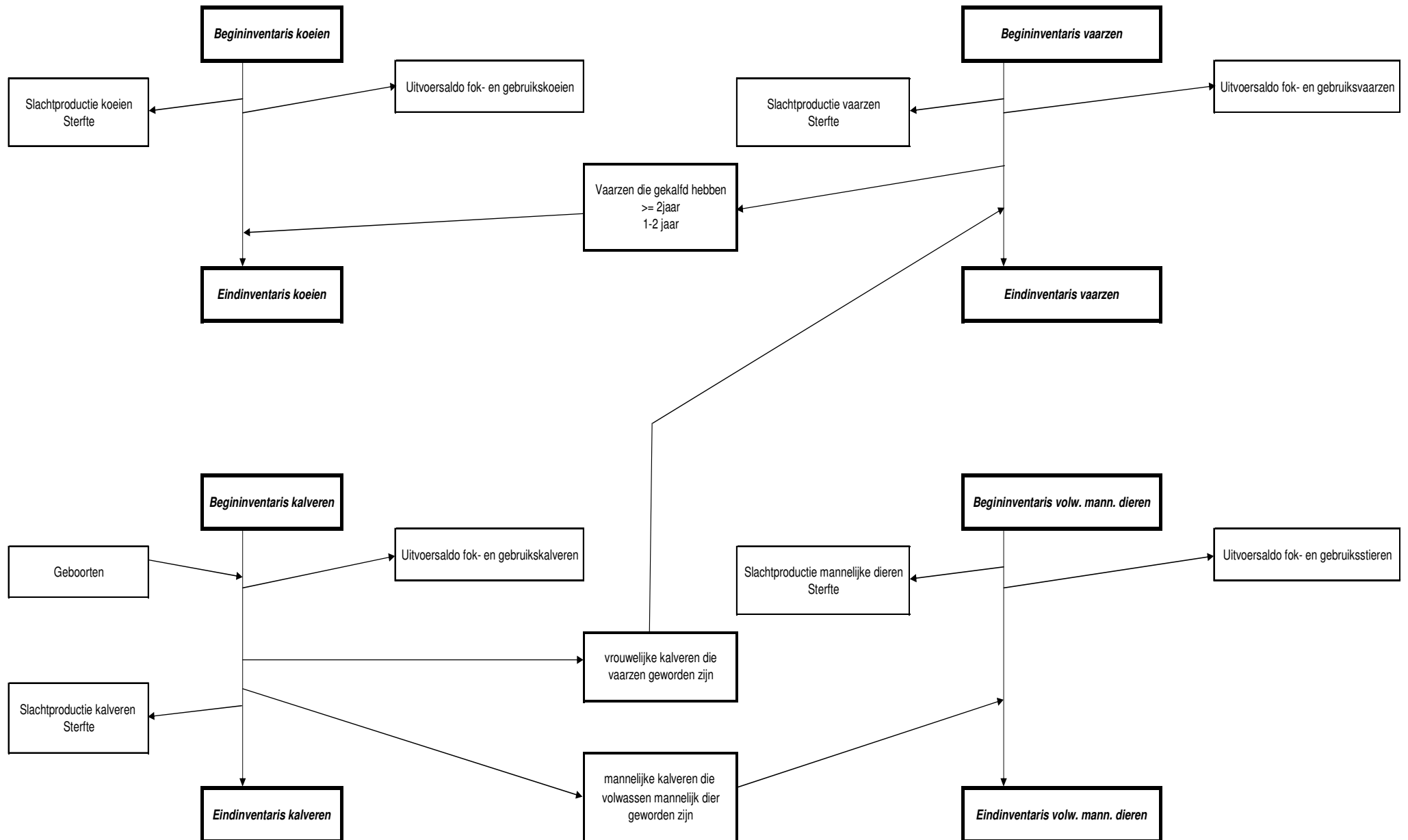
Het nationaal model



Het gewestelijk model (met intergewestelijk migratiesaldo)



Figuur 5: Het nationaal demografisch model voor alle leeftijdscategorieën (uitvoer > invoer fok- en gebruiksdieren)



3.1.2 De varkens

De netto eindproductie wordt als volgt berekend:

$$\begin{aligned} & \textit{netto leveringen} + \textit{autoconsumptie} \\ & + \textit{inventarisverandering (inclusief ingevoerde fokdieren)} \end{aligned}$$

De post “netto leveringen + autoconsumptie” omvat dan de regionale slachtproductie + uitvoer fok- en gebruiksdieren naar buitenland + het gewestelijk migratiesaldo.

De regionale slachtproductie is het resultaat van de verdeling van de nationale slachtproductie (slachtingen (inclusief thuisslachtingen) - invoer slachtdieren + uitvoer slachtdieren) over de gewesten.

In tegenstelling tot de runderen moet het slachten van varkens niet verplicht in een slachthuis plaatsgrijpen. De slachtingen opgegeven door de slachthuizen worden daarom nog gecorrigeerd voor de thuisslachtingen.

Eerst worden de nationale leveringen, bestaande uit de slachtproductie en de uitvoer van fok- en gebruiksdieren, in waarde berekend.

De slachtproductie wordt ingedeeld in zeugen en mestvarkens. De varkens worden gewaardeerd aan een gewogen gemiddelde jaarprijs, gebaseerd op marktgegevens.

De waarde van de uitvoer van fok- en gebruiksdieren is gebaseerd op de uitvoerstatistieken van de NBB.

Vermits de varkensproductie uit twee stadia bestaat (de fokkerij en de mesterij) en deze twee stadia ruimtelijk kunnen gescheiden zijn, waarbij een interregionaal transport van biggen plaatsvindt, zou het onjuist zijn om de nationale waarde van de leveringen alleen volgens de aanwezigheid van de mestvarkens te verdelen over de gewesten.

Om rekening te houden met het interregionaal transport, wordt de nationale waarde opgedeeld in de waarde van de biggenproductie en de resterende waarde. De nationale waarde van de biggenproductie wordt verdeeld over de gewesten volgens het aantal aanwezige zeugen. De resterende nationale waarde wordt verdeeld over de gewesten volgens het aantal aanwezige zeugen en mestvarkens.

Naast de netto leveringen en autoconsumptie dient ook nog de inventarisverandering in waarde bepaald te worden. De (gewestelijke) productie in inventaris wordt berekend als volgt: per tellingklasse wordt de begininventaris afgetrokken van de eindinventaris en dit resultaat wordt verminderd met de, vanuit het buitenland (in het betrokken gewest), ingevoerde fokdieren.

Voor de waarde wordt beroep gedaan op de boekhoudgegevens en op statistieken van de NBB.

3.1.3 Het gevogelte

De eindproductie van gevogelte is samengesteld uit braad- en soepkippen en ander gevogelte. Zij omvat de verkopen buiten de landbouwsector (rechtstreekse verkoop en verkoop aan de handel), de autoconsumptie en de inventarisverandering.

De basisstatistiek voor het bepalen van de eindproductie is de raming van de totale productiehoeveelheid. De eindproductie van de verkoopsactieve sector wordt dan bekomen door deze productiehoeveelheid te corrigeren voor de gelegheidsproductie.

De berekening van de nationale productie is gebaseerd op de maandstatistieken die de opzet van ééndagskuikens voor vetmesting, voor de leg, voor moederdieren en ander pluimvee weergeeft.

Deze nationale productie wordt verdeeld over de gewesten en daarna gecorrigeerd voor de gelegheidsproductie.

De directe verkoop op de hoeve wordt enkel bepaald voor de braadkippen en dit aan de hand van resultaten van een consumentenenquête (GfK), die de aangekochte hoeveelheden per persoon en het aandeel van de rechtstreekse aankoop bij de producent weergeven in volume en waarde. Ook de autoconsumptie wordt op basis van deze gegevens berekend.

De regionale productie verminderd met de rechtstreekse verkoop en de autoconsumptie, wordt gewaardeerd o.a. aan de hand van de marktnoteringen.

Om te komen tot de regionale eindproductiewaarde dient nog rekening gehouden te worden met de inventarisverandering van de legkippen, poeljen en mestkuikens. Deze wordt o.a. berekend op basis van de opzetcijfers en de boekhoudgegevens.

3.1.4 Overige dieren

De eindproductie van de paarden, geiten, schapen en konijnen wordt berekend aan de hand van de slachtstatistieken, de invoer- en uitvoerstatistieken, de verbruikscijfers en de meitelling voor de verdeling over de gewesten. De eindproductie wordt gewaardeerd aan de gewogen marktprijs. Voor deze dieren wordt ook een inventarisverandering bepaald.

3.2 Dierlijke producten

3.2.1 Zuivelproducten

De eindproductie van de zuivelproducten omvat de verkopen buiten de landbouwsector en de autoconsumptie. De verkopen buiten de landbouwsector bestaan uit de leveringen aan de melkerij en de directe verkoop af hoeve.

De weerhouden zuivelproducten zijn:

- volle melk
- hoeveboter

- *hoevekaas*
- *room*
- *afgeroomde melk*
- *karnemelk*
- *andere zuivelproducten*

Er dient opgemerkt te worden dat de berekeningen aangaande het volume betrekking hebben op de zuivelcampagne in plaats van het burgerlijke jaar omdat deze gegevens enkel beschikbaar zijn per campagne en niet per kalenderjaar. De campagne loopt van 1 april tot en met 31 maart van het volgende jaar.

De geleverde hoeveelheden aan de melkerij en de directe verkoop zijn gebaseerd op de gegevens verzameld in het kader van de melkquota. Voor de prijs wordt beroep gedaan op de boekhoudresultaten en andere prijsgegevens.

Om de totale eindproductie te berekenen dient men nog de autoconsumptie in rekening te brengen. Deze wordt geraamd o.a. op basis van de cijfers van een consumentenenquête.

3.2.2 Eieren

Onder de eieren worden zowel de productiewaarde van de consumptie-eieren als van de broedeieren en ééndagskuikens geklasseerd.

Voor de productiewaarde van de consumptie-eieren wordt dezelfde procedure gevolgd als deze gebruikt bij de kippen. De basisstatistiek is de schatting van de totale productiehoeveelheid, die berekend wordt aan de hand van de maandelijks opzetstatistieken.

Deze nationale eiproduktie wordt verdeeld over de gewesten en gecorrigeerd voor de gelegenhedsproduktie.

De direkte verkoop van eieren op de hoeve wordt berekend aan de hand van een consumentenenquête die de aangekochte hoeveelheden per persoon en het aandeel van de rechtstreekse aankoop bij de producent weergeeft in volume en waarde. De autoconsumptie wordt eveneens op basis van deze cijfers geraamd.

Wat de nationale productiewaarde van de broedeieren en ééndagskuikens betreft, wordt uitsluitend de uitvoer van broedeieren en voor de kuikens de uitvoer en de levering aan de niet-landbouwsector in aanmerking genomen. Deze nationale waarde wordt dan verdeeld over de gewesten.

B. HET INTERMEDIAIR VERBRUIK

Het intermediair verbruik is de waarde van alle goederen en diensten die als input voor de productie van de beschouwde periode worden gebruikt en buiten de regionale hoevee aangekocht worden (veevoeders, meststoffen,...).

De raming van het intermediair verbruik is in hoofdzaak gebaseerd op de naar regionaal vlak geëxtrapoleerde resultaten van de bedrijven in de steekproef van het CLE-boekhoudnet en wordt momenteel afzonderlijk gemaakt voor de landbouw- en tuinbouwbedrijven. Deze resultaten worden dan nog aangepast voor de invoer van gebruiksdieren en broedeieren, de commercialisatiekosten voor de handel van vee tussen de bedrijven met tussenkomst van een veehandelaar en de nieuwe fruitaanplantingen.

Het intermediair verbruik voor de loonwerkers is gebaseerd op de gezamenlijke resultaten van de landbouw- en tuinbouwbedrijven.

1. Intermediair verbruik van de landbouw

Het berekeningsprincipe is als volgt: aan de hand van de boekhoudgegevens wordt voor de diverse technisch-economische oriëntaties en per grootteklasse een gemiddelde waarde voor de verschillende posten berekend. De gemiddelde waarde is uitgedrukt per ha voor de bedrijven die grondgebonden zijn en per economische dimensie (standaard grootte-eenheid of SGE) voor de weinig grondgebonden bedrijven.

Deze gemiddelde eenheidswaarden worden vervolgens gewogen met het aantal ha of SGE die men aantreft in de overeenkomstige klassen op macro-economisch niveau (meitelling).

2. Intermediair verbruik van de tuinbouw

Het principe voor de tuinbouw is dezelfde als deze voor de landbouw. Voor elke subsector wordt per post de eenheidswaarde per oppervlakte-eenheid bepaald. Deze eenheidswaarden worden vermenigvuldigd met de overeenkomende macro-economisch berekende oppervlakte.

De macro-economisch berekende oppervlakttes die als wegingsfactoren gebruikt worden, worden o.a. bepaald met de tellinggegevens rekening houdende met de ramingen van de commissie.

3. Intermediair verbruik van de loonwerkers

De loonwerkers in de landbouw zijn diegenen die land- of tuinbouwwerken uitvoeren voor rekening van andere land- en tuinbouwers.

Zij kunnen onderverdeeld worden in 2 groepen:

- *diegenen die tevens verkoopsactieve voortbrengers zijn van landbouwproducten,*
- *diegenen die geen voortbrenger zijn en dus uitsluitend land- of tuinbouwwerken uitvoeren voor land- en tuinbouwers.*

De productiekosten van de eerste groep zijn normaal reeds begrepen in het tot nu toe berekende intermediair verbruik. De productiekosten van de tweede groep zijn echter nog niet in rekening gebracht omdat zij geen producenten zijn.

De waarde van het nog niet in rekening gebrachte intermediair verbruik wordt geraamd op basis van het verschil tussen het werk door en voor derden (geëxtrapoleerd zoals de overige posten van het intermediair verbruik) uit het boekhoudnet.

C. DE BRUTO EN NETTO TOEGEVOEGDE WAARDE

De bruto toegevoegde waarde tegen marktprijzen resulteert uit het verschil tussen de eindproductiewaarde en het intermediair verbruik. Om de netto toegevoegde waarde tegen factorkosten te bekomen dienen nog de afschrijvingen afgetrokken en de ‘subsidies – taken’ bijgeteld te worden.

1. Afschrijvingen

De basisgegevens voor de afschrijvingen zijn de boekhoudgegevens die naar regionaal vlak worden geëxtrapoleerd volgens hetzelfde wegingschema als deze voor de berekening van het intermediair verbruik.

De afschrijvingen bestaan uit volgende posten:

- *afschrijvingen dood kapitaal (materiaal en voertuigen)*
- *afschrijvingen grondkapitaal (gebouwen en serres, grondverbeteringen)*

2. Subsidies en taken

Zoals uitgelegd in deel I zijn subsidies betalingen, die door publiekrechtelijke organismen rechtstreeks worden uitgekeerd aan producenten van verhandelbare goederen en diensten en die rechtstreeks het inkomen van de producenten beïnvloeden (vb. directe inkomenssteun, steun in het kader van PDPO,...).

In principe worden de subsidies geregistreerd op het moment dat de transactie of het feit waardoor men subsidies krijgt (productie, verkoop,...), plaatsvindt. Bij niet- productgebonden subsidies en/of bij gebrek aan gedetailleerde gegevens over het moment van toewijzing worden de subsidies geregistreerd wanneer ze worden ontvangen.

Onder taken worden de door publiekrechtelijke organismen opgelegde betalingen aan de producenten geregistreerd. Deze belastingen hebben betrekking op producten of het gebruik van bepaalde productiefactoren (vb. superheffing voor melk, taken op suiker, taken op water,...).

Bij conventie worden de rekeningen exclusief belasting op toegevoegde waarde opgesteld, zodat deze hier niet opgenomen wordt.

Het principe voor het moment van de registratie is hetzelfde als deze van de subsidies: indien mogelijk worden de belastingen geregistreerd op het moment waarop de belastingplicht ontstaat, anders geldt het moment van betaling.

III. De verdelingsoperatie en overige concepten

A. VERGOEDING VOOR GROND EN KAPITAAL

De netto toegevoegde waarde tegen factorkosten vertegenwoordigt het globale inkomen van de land- en tuinbouwactiviteit, dat in de rekeningen verdeeld wordt over de diverse productiefactoren (grond, kapitaal en arbeid). De uiteindelijke bedoeling is de berekening van het landbouwarbeidsinkomen. Om dit te berekenen dient de vergoeding voor grond en kapitaal in mindering gebracht te worden van de netto toegevoegde waarde.

1. Vergoeding voor grond (pacht)

Deze post omvat de globale vergoeding (werkelijk betaalde en toegerekende) voor grondkapitaal: grond, gebouwen en serres.

Wat de grond betreft, is de oppervlakte die in aanmerking wordt genomen, de totale benutte land- en tuinbouwoppervlakte. Voor de tuinbouwoppervlakte wordt rekening gehouden met de ramingen van de commissie. De waarden per oppervlakte-eenheid worden bekomen uit de jaarlijkse enquête van het NIS en boekhoudgegevens.

Voor de gebouwen in huur of eigendom wordt een pacht berekend op basis van gegevens van het boekhoudnet en het NIS.

2. Vergoeding voor kapitaal (interest)

De interesten omvatten de betaalde en de toegerekende interesten voor het verwerven van bedrijfskapitaal (vee, machines, materiaal,...).

De betaalde interest is de vergoeding die elk jaar effectief betaald wordt voor het verwerven van bedrijfskapitaal. Deze worden berekend aan de hand van gegevens van het boekhoudnet, het VLIF en de financiële instellingen.

De toegerekende interesten op het bedrijfskapitaal in eigendom wordt bepaald op basis van gegevens van de NBB, boekhoudnet en het NIS, het VLIF en de financiële instellingen.

B. AANTAL ARBEIDSEENHEDEN

Teneinde de eenheidsinkomsten in de landbouwsector te berekenen, dient het landbouwarbeidsinkomen omgerekend te worden per arbeidseenheid.

Hiertoe wordt het aantal arbeidskrachten uitgedrukt in aantal personen of aantal arbeidsdagen omgezet in arbeidseenheden. Eén arbeidseenheid vertegenwoordigt dan een persoon van 20 tot 65 jaar die voltijds op het landbouwbedrijf werkzaam is.

De basisgegevens voor de berekening van het aantal arbeidseenheden zijn de jaarlijkse NIS tellinggegevens. Hierin wordt de totale tewerkstelling onderverdeeld in regelmatig en onregelmatig tewerkgestelde personen.

De regelmatig tewerkgestelde personen worden uitgedrukt in aantal personen, terwijl de onregelmatige uitgedrukt worden in aantal arbeidsdagen.

Het aantal personen wordt uitgedrukt in arbeidseenheden door middel van omzettingcoëfficiënten die rekening houden met hun leeftijd en hun tegenwoordigheid op het bedrijf.

Bij het NIS wordt reeds een omrekening gedaan naar het aantal volwaardige arbeidskrachten (VAK). Hierbij wordt enkel rekening gehouden met de aanwezigheid.

Voor de verdere omzetting van VAK tot arbeidseenheden wordt er nog een leeftijdscoëfficiënt toegepast.

Bij de regelmatig tewerkgestelden wordt bij de meitelling de gemiddelde leeftijd gevraagd. Naargelang van de leeftijd van de personen bepaalt men, per tewerkstellingscategorie (bedrijfsleiders, meewerkende familieleden en andere), een gewogen gemiddelde leeftijdscoëfficiënt, waarbij men volgende coëfficiënten gebruikt:

minder dan 20 jaar:	0,64
van 20 tot 65 jaar:	1
meer dan 65 jaar:	0,67

Voor de onregelmatig tewerkgestelden, wordt in de NIS enquête niet gevraagd naar de leeftijd. Bij gebrek aan deze gegevens wordt de gewogen leeftijdscoëfficiënt van de categorie 'andere' genomen.

De leeftijdscoëfficiënten worden dan toegepast op het aantal VAK.

Tenslotte dient dit resultaat nog gecorrigeerd te worden voor de tewerkstelling bij de loonwerkers zonder productie en de coöperatieven, die deel uitmaken van het observatieveld van de rekeningen, maar niet opgenomen zijn bij het berekenen van de VAK door het NIS.

C. HET VERGELIJKBAAR INKOMEN

Het landbouwarbeidsinkomen per arbeidseenheid is de indicator die gebruikt wordt om het inkomen gegenereerd door de landbouwactiviteit te vergelijken met het vergelijkbaar inkomen.

Het vergelijkbaar inkomen vertegenwoordigt het gemiddeld bruto salaris van het geheel van de loontrekkenden van Vlaanderen. Het wordt bekomen door de verhouding te nemen van de totale loonmassa die in Vlaanderen wordt betaald en het globale aantal loontrekkenden, omgerekend naar voltijdse loontrekkenden.

De loonmassa wordt berekend aan de hand van gegevens van de Nationale Bank van België. De lonen van de loontrekkenden zijn gegeven in de inkomensrekeningen van de huishoudens per geografische eenheid. De huishoudens worden ingedeeld in het deelgebied volgens de woonplaats.

Het aantal loontrekkenden wordt bekomen aan de hand van gegevens van het Ministerie van Tewerkstelling en Arbeid, het NIS en het APS.

Er worden 2 reeksen betreffende het vergelijkbaar inkomen opgesteld: het aangenomen vergelijkbaar inkomen en het “berekende” vergelijkbaar inkomen. Het aangenomen wordt gebruikt als referentie in het kader van de VLIF steun en wordt berekend op basis van voorspellingen (o.a. afkomstig van het Federaal Planbureau) omdat het opgesteld wordt in het begin van het jaar waarop het betrekking heeft.

Het uiteindelijke definitieve cijfer voor het “berekende” vergelijkbaar inkomen wordt bepaald aan de hand van de werkelijke cijfers. Dit inkomen wordt gebruikt als referentie voor de vergelijking met het arbeidsinkomen in de landbouw.

IV. Resultaten

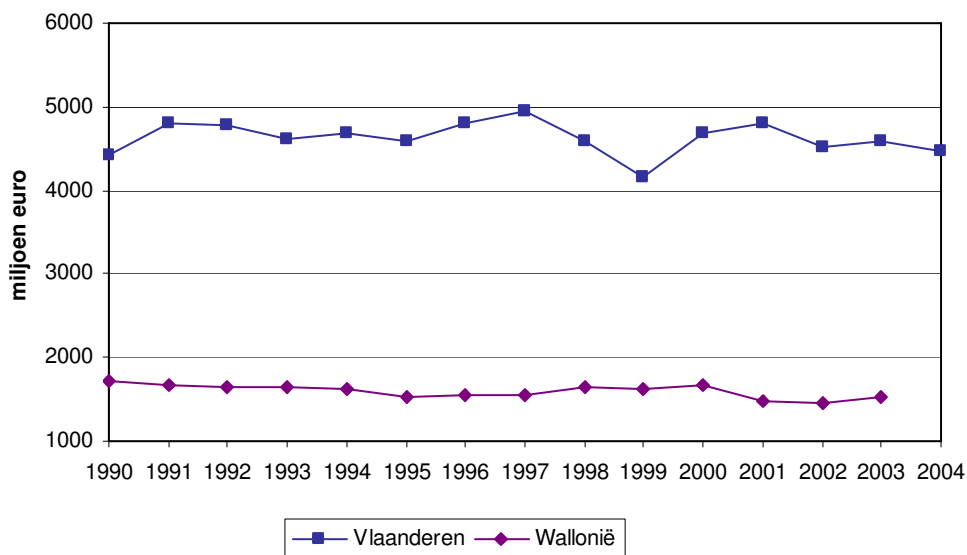
Ter illustratie worden hieronder de resultaten weergegeven van de toepassing van de in dit rapport beschreven methodologie¹. Zoals in de inleiding reeds gesteld, heeft deze beschrijving betrekking op de methodologie voor de definitieve cijfers. Daar de cijfers van 2004 nog voorlopig zijn en gedeeltelijk geraamd op basis van ander bronmateriaal, werd geopteerd om in de bijlage enkel de detailcijfers tot 2003 weer te geven.

1. Eindproductiewaarde

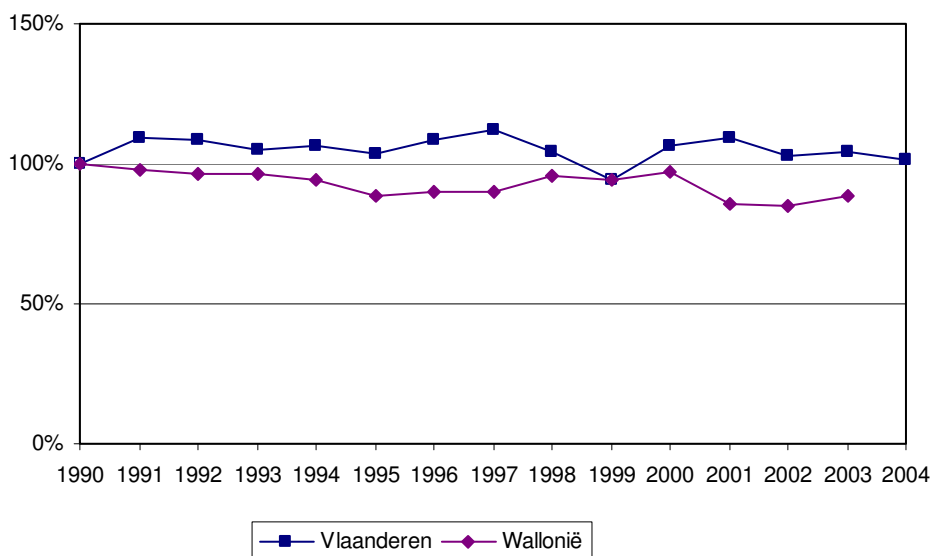
De globale waarde van de verkoopsoctieve land- en tuinbouwsector bedraagt in 2004 ongeveer 4.470 miljoen euro. Figuur 6 geeft de evolutie van dit kengetal weer gedurende de afgelopen 15 jaar voor Vlaanderen en Wallonië.

Figuur 6: Evolutie van de eindproductiewaarde, 1990-2004

1. Nominale waarde



2. Index (1990=100)



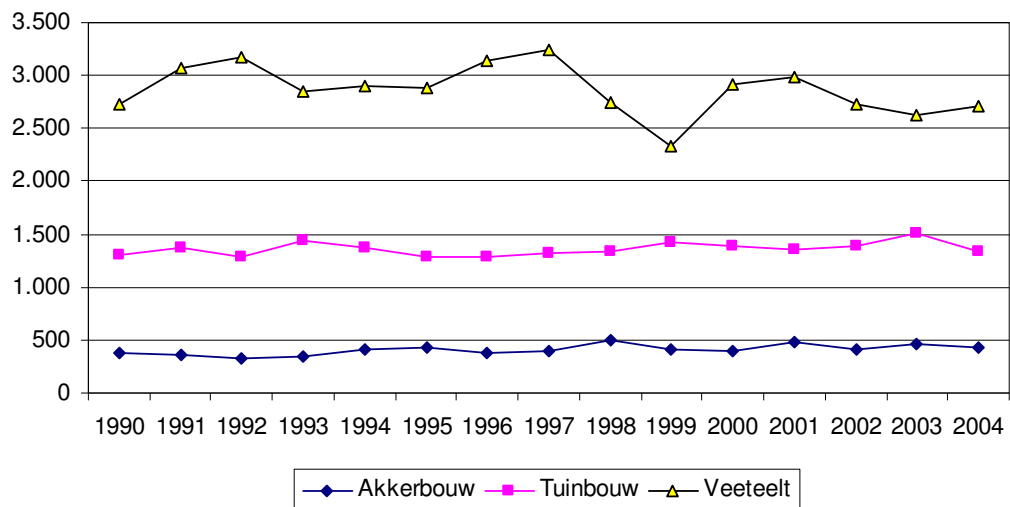
Bron: CLE, AMS, DGA

¹ Alle cijfers die in dit hoofdstuk worden geciteerd hebben betrekking op Vlaanderen, tenzij anders vermeld.

Uit deze figuur blijkt dat de Vlaamse eindproductiewaarde grotere variaties vertoont van jaar tot jaar, wat vooral te wijten is aan de veeteeltsector (figuur 7). In de beschouwde periode werd de laagste waarde voor Vlaanderen genoteerd in 1999 (het jaar van de dioxinecrisis) en de hoogste waarde in 1997 (jaar met goede verkoopprijzen in de varkenssector).

De Waalse productiewaarde is beduidend lager en daalt. Er dient wel opgemerkt te worden dat de compenserende bedragen in het kader van de hervormingen van het GLB (o.a. voor granen en rundvlees en vanaf 2004 voor melk) niet opgenomen zijn in de productiewaarden. De producten waarop deze hervormingen betrekking hebben, wegen zwaarder door in Wallonië dan in Vlaanderen (zie verder).

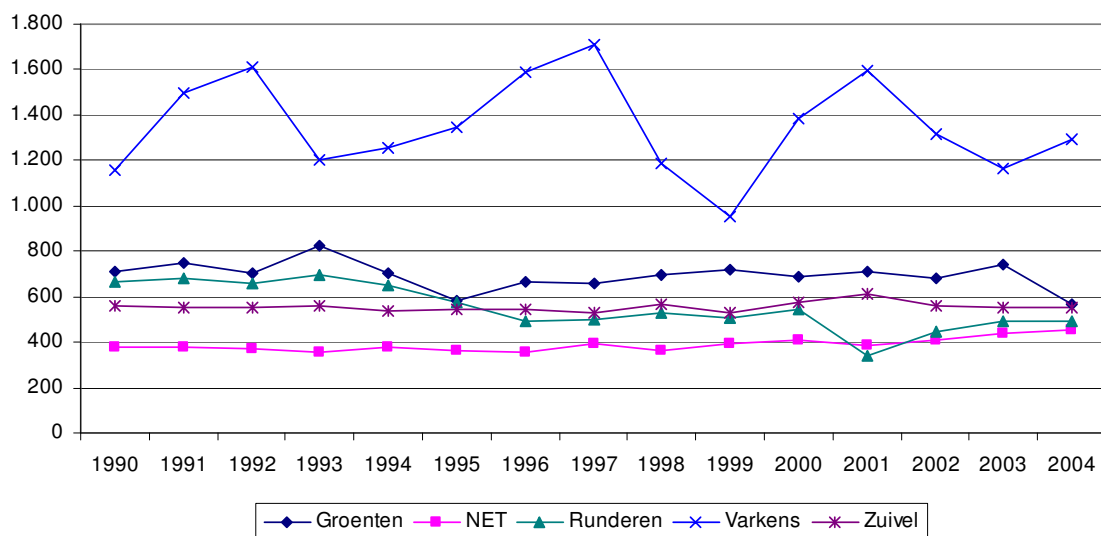
Figuur 7: Evolutie van de Vlaamse eindproductiewaarde per subsector, 1990-2004



Bron: CLE, AMS

Wat de belangrijkste producten betreft, vertoont de productiewaarde voor rundvlees en in mindere mate voor varkensvlees een dalende tendens en een stijgende voor de niet-eetbare tuinbouwproducten. De evolutie binnen de varkenssector vertoont de grootste schommelingen. (figuur 8)

Figuur 8: Evolutie van de Vlaamse eindproductiewaarde voor de belangrijkste producten, 1990-2004



Bron: CLE, AMS

De evolutie van de procentuele verdeling van de Vlaamse eindproductiewaarde over de verschillende subsectoren en het aandeel van de diverse producten in de omzet van de desbetreffende subsector worden weergegeven in tabel 1 en figuur 9.

Tabel 1: Aandeel van de diverse subsectoren in de totale Vlaamse eindproductiewaarde, 1990-2004

	Gemiddelde 1990-1994	Gemiddelde 1995-1999	Gemiddelde 2000-2004
Akkerbouw	7,8%	9,2%	9,4%
Tuinbouw	29,1%	28,9%	30,2%
Veeteelt	63,1%	61,9%	60,4%
Totaal	100,0%	100,0%	100,0%

Bron: CLE, AMS

Hieruit blijkt dat de veeteelt veruit de belangrijkste sector is qua omzet. Binnen de veeteelt is de varkenssector het voornaamste product (48,4% van de gemiddelde omzet 2000-2004 gerealiseerd in de veeteelt). Zij wordt gevolgd door de zuivelproducten (20,4%) en het rundvlees (16,7%).

De tuinbouw is samen goed voor 30% van de gerealiseerde omzet. De verdeling binnen deze sector is als volgt: groenten (48,6%), niet-eetbare (30,1%) en fruit (21,3%).

Binnen de akkerbouw zijn de voornaamste producten aardappelen (48,2%), suikerbieten (26,1%) en granen (14,4%).

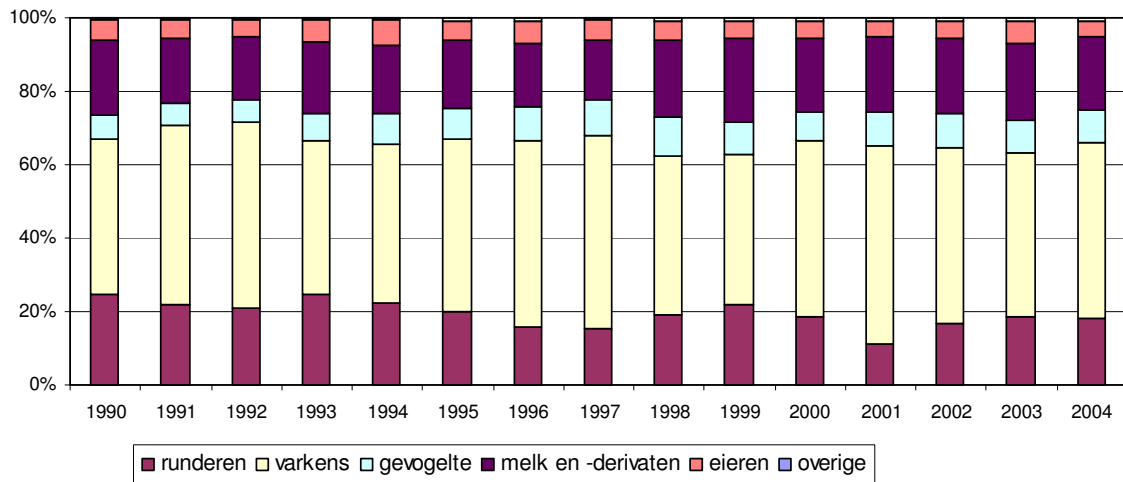
Uit tabel 1 blijkt dat in de afgelopen 15 jaar het aandeel van de veeteelt gedaald is ten voordele van de akkerbouw, terwijl de tuinbouw een wisselend patroon vertoont.

Wat het aandeel van de individuele producten per subsector betreft (figuur 9), zijn de opvallendste evoluties:

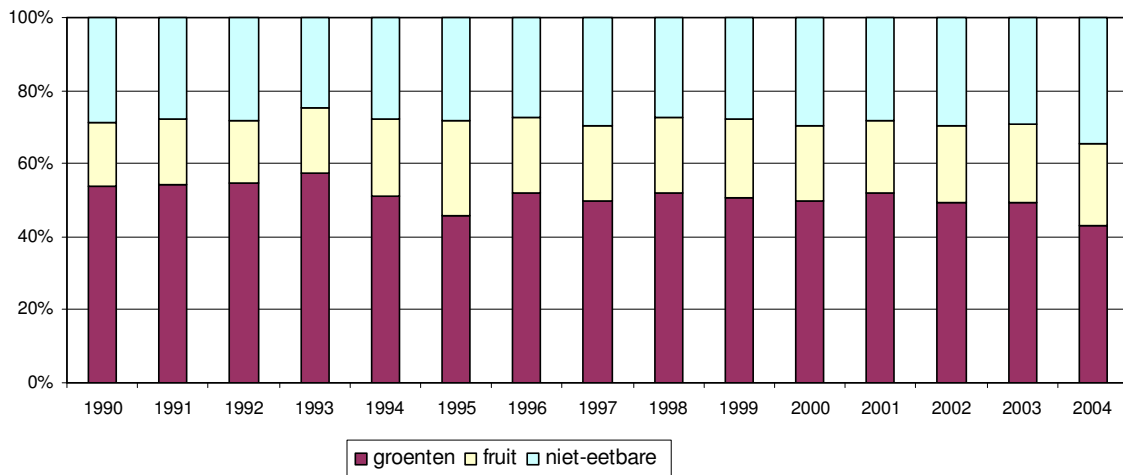
- in de veeteeltsector: het afgenomen aandeel van rundveevlees en het sterk wisselend beeld voor varkensvlees;
- in de tuinbouwsector: een sterk wisselend aandeel voor de groenten met toch een dalende tendens ten voordele van de niet-eetbare tuinbouwproducten;
- in de akkerbouwsector: een duidelijke afname bij de granen en sterk variërend aandeel voor de aardappelen met toch een globale stijging.

Figuur 9: Aandeel van de diverse producten in de eindproductiewaarde van de diverse subsectoren, 1990-2004

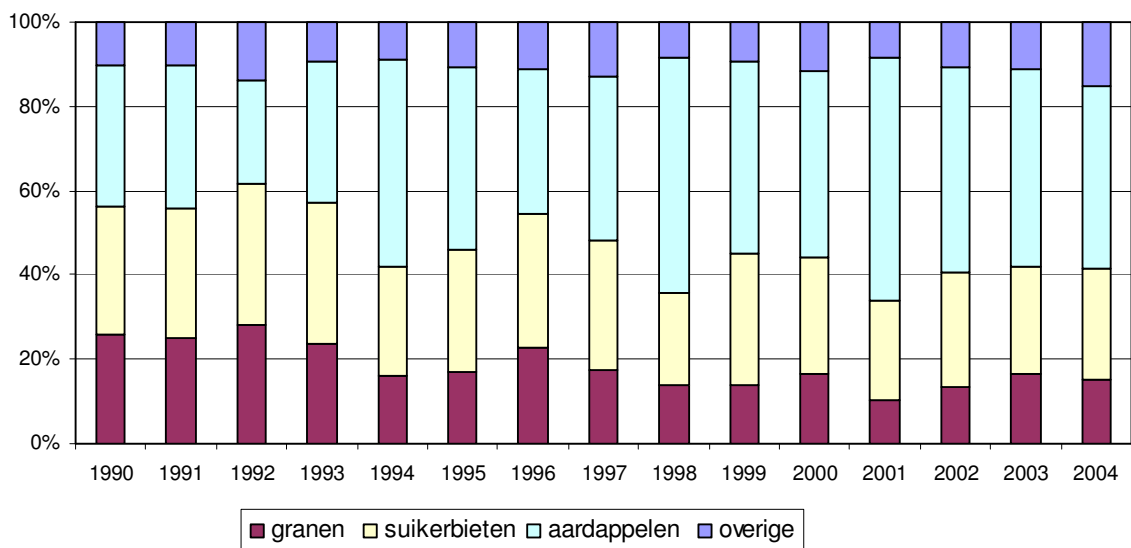
1. Veeveelt



2. Tuinbouw



3. Akkerbouw



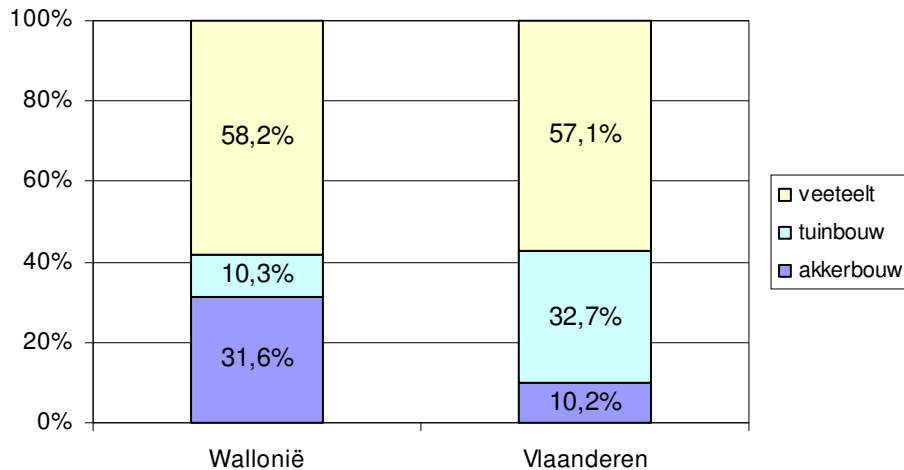
Bron: CLE, AMS

Een vergelijking tussen de structuur van de Vlaamse en Waalse eindproductiewaarde (figuur 10) leert dat globaal beschouwd het aandeel van de veeteelt in de totale eindproductiewaarde van de desbetreffende regio ongeveer dezelfde is. In Vlaanderen is echter het aandeel van tuinbouw en van akkerbouw respectievelijk groter en kleiner dan in Wallonië.

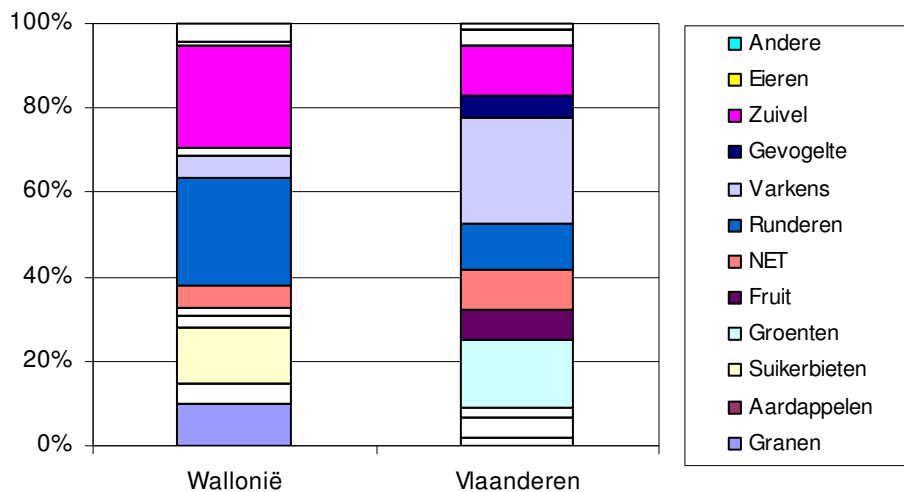
Binnen de veeteelt zijn in Wallonië echter het aandeel van rundvlees en zuivel het grootst, terwijl in Vlaanderen de varkensproductie domineert.

Figuur 10: Structuur van de Vlaamse en Waalse eindproductiewaarde, 2003

1. Subsectoren



2. Producten



Bron: CLE, AMS, DGA

De 4 producten die in Wallonië in 2003 het meest bijdragen tot de omzet in de landbouw zijn: rundveevlees, zuivel en in mindere mate suikerbieten en granen. Voor Vlaanderen zijn dit: varkens, groenten, zuivel en runderen.

Vlaanderen heeft een aandeel van ongeveer 75% in de nationale waarde (tabel 2). Met uitzondering van de akkerbouwproducten, neemt Vlaanderen voor alle belangrijke producten meer dan de helft voor zijn rekening. Voor varkens, groenten en fruit overstijgt het aandeel zelfs 90%.

Tabel 2: Aandeel van Vlaanderen in de nationale eindproductiewaarde, 2003

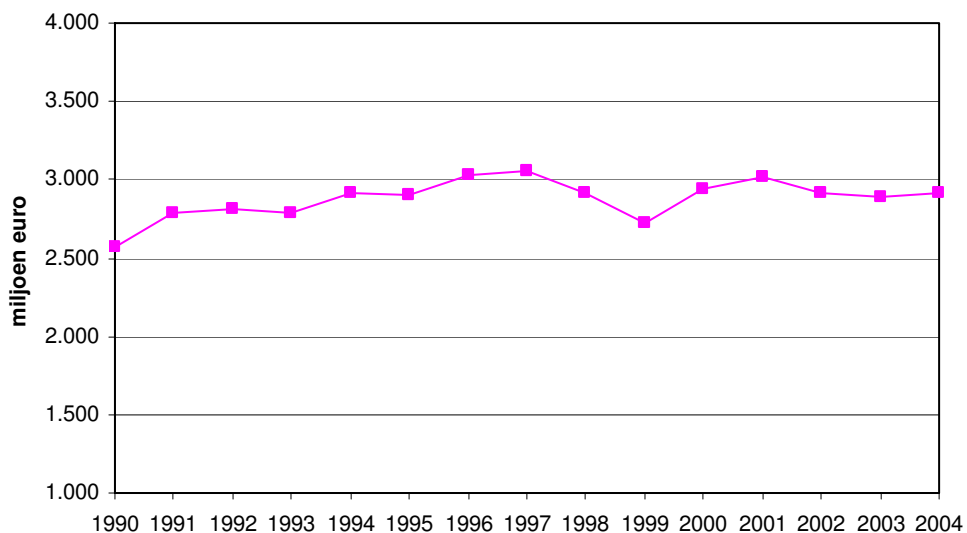
Eindproductiewaarde	75%
Akkerbouw	49%
- Granen	34%
- Aardappelen	76%
- Suikerbieten	37%
Tuinbouw	91%
- Groenten	94%
- Fruit	92%
- Niet-eetbare	85%
Veeteelt	75%
- Runderen	56%
- Varkens	94%
- Gevogelte	87%
- Zuivel	60%
- Eieren	90%

Bron: CLE, AMS, DGA

2. Intermediair verbruik

Het intermediair verbruik vertoont een stijgende tendens. (figuur 11)

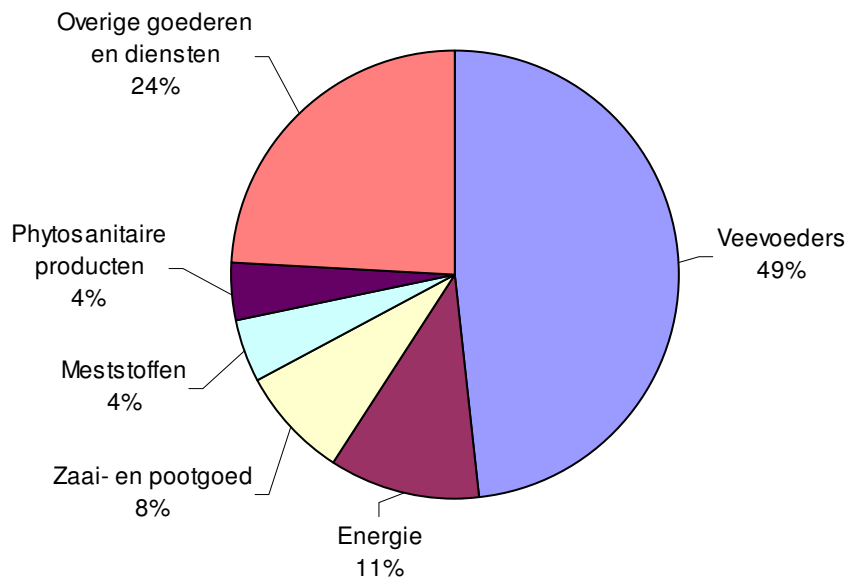
Figuur 11: Evolutie van het intermediair verbruik, 1990-2004



Bron: CLE, AMS

De verdeling over de diverse posten toont aan dat de veevoeders veruit het belangrijkste aandeel voor zich nemen. (figuur 12)

Figuur 12: Structuur van het intermediair verbruik, 2003

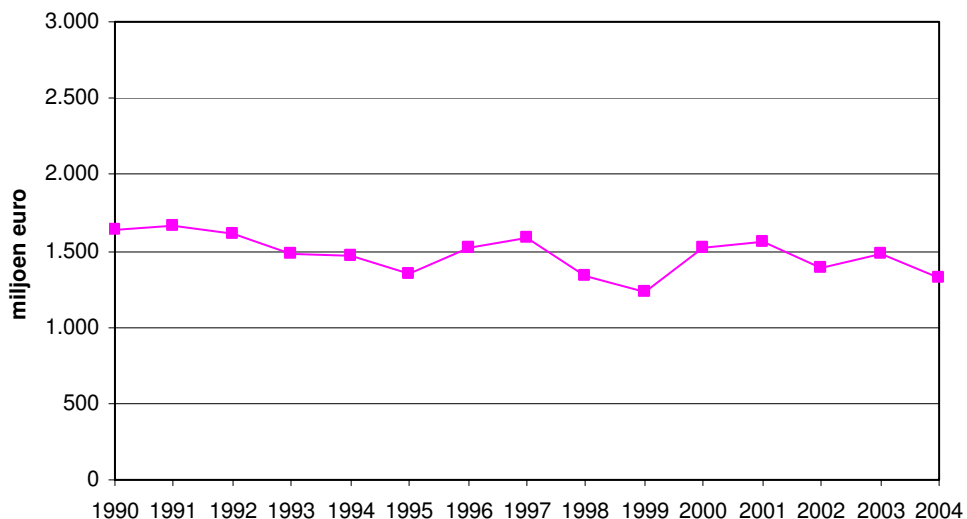


Bron: CLE, AMS

3. Netto toegevoegde waarde

Uit de respectievelijke evoluties van de eindproductiewaarde en het intermediair verbruik en na verrekening van de afschrijvingen, de subsidies en de indirecte belastingen, bedraagt de netto toegevoegde waarde in 2004 ongeveer 1.330 miljoen euro en vertoont een duidelijk dalende tendens in de afgelopen 15 jaar. (figuur 13)

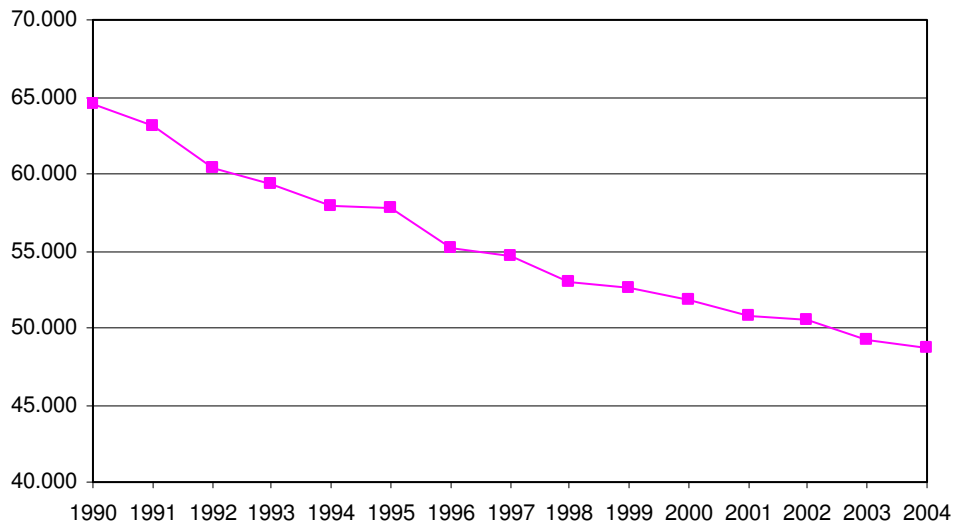
Figuur 13: Evolutie van de netto toegevoegde waarde tegen factorkosten, 1990-2004



Bron: CLE, AMS

Het aantal arbeidseenheden is echter eveneens sterk gedaald, wat duidelijk blijkt uit figuur 14.

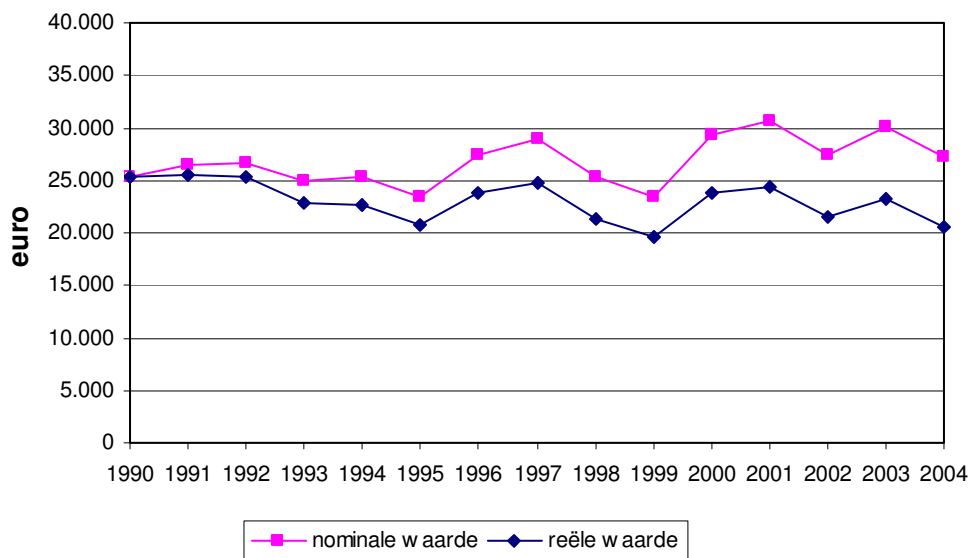
Figuur 14: Evolutie van het aantal arbeidseenheden, 1990-2004



Bron: CLE, AMS

Indien men de netto toegevoegde waarde uitdrukt per arbeidseenheid resulteert dit in een lichte stijging in nominale waarde. Houdt men echter rekening met de muntontwaarding is dit kengetal gedaald. (figuur 15)

Figuur 15: Evolutie van de netto toegevoegde waarde per arbeidseenheid in nominale en reële waarde, 1990-2004

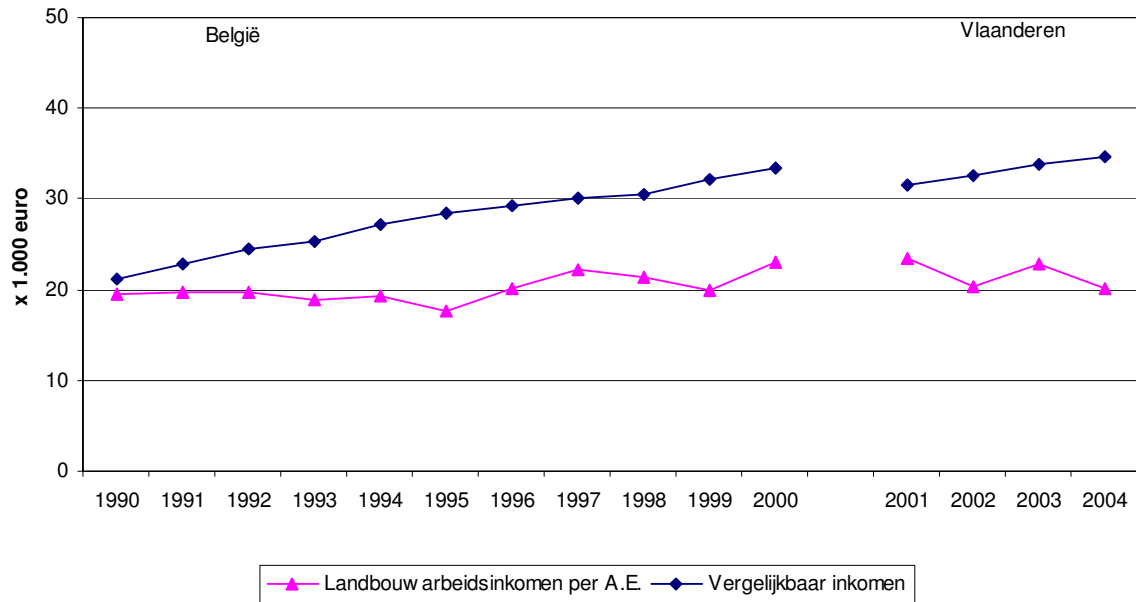


Bron: CLE, AMS

4. Landbouwarbeidsinkomen

Alhoewel het landbouwarbeidsinkomen schommelt van jaar tot jaar blijft de vergoeding voor arbeid in de landbouw beduidend lager dan in het geheel van de economie. (figuur 16)

Figuur 16: Evolutie van het arbeidsinkomen per arbeidseenheid in de landbouw en het vergelijkbaar inkomen, 1990-2004



Bron: CLE, AMS

Bijlagen, literatuurlijst en lijst van afkortingen

Bijlage 1: Vlaamse landbouwrekeningen, 2003 (in miljoen euro)

A. EINDPRODUCTIE	4.600,0
<u>A.1 AKKERBOUWPRODUCTEN</u>	467,0
Granen	78,0
Aardappelen	218,4
Suikerbieten	118,5
<u>A.2 TUINBOUWPRODUCTEN</u>	1.505,7
- GROENTEN:	740,4
Beschutte teelt	434,4
in open lucht	306,1
- FRUIT:	327,8
Appelen	104,2
Peren	92,4
-NIET-EETBARE PRODUCTEN:	437,5
<u>A.3 VEETEELT PRODUCTEN</u>	2.627,4
- DIEREN:	1.915,3
Runderen	493,3
Varkens	1.168,4
Gevogelte	233,5
- DIERLIJKE PRODUCTEN:	712,1
Melk- en melkderivaten	553,2
Eieren	158,6
<u>B. INTERMEDIAIRE CONSUMPTIE:</u>	2.889,6
- Veevoeders en stro	1.395,8
- Meststoffen-Grondverbeteringsmiddelen	126,2
- Energie en smeermiddelen	315,3
C. = BRUTO TOEGEVOEGDE WAARDE TEGEN MARKTPRIJZEN	1.710,4
Afschrijvingen	425,8
Subsidies – taksen	196,2
D. = Netto TOEGEVOEGDE WAARDE TEGEN FACTORKOSTEN	1.480,9
Betaalde en geïmputeerde pachten en interesten	355,8
Aantal arbeidseenheden	49.181
E. Landbouwarbeidsinkomen per arbeidseenheid (1.000 euro)	22,9

Bron: CLE, AMS

Bijlage 2: Evolutie van de Vlaamse landbouwrekeningen tot netto toegevoegde waarde per arbeidseenheid, 1990-2003 (in miljoen euro)

	1990	1991	1992	1993	1994	1995	1996	1997	1998	1999	2000	2001	2002	2003
EINDPRODUCTIE	4.415,0	4.809,4	4.788,6	4.623,7	4.686,3	4.579,2	4.792,2	4.958,7	4.588,7	4.154,6	4.688,8	4.811,1	4.527,3	4.600,0
-Akkerbouw	374,5	361,4	322,3	340,1	411,3	420,9	376,9	399,1	498,1	406,5	386,4	473,2	418,1	467,0
-Tuinbouw	1.312,1	1.369,9	1.290,7	1.440,4	1.375,0	1.282,4	1.279,9	1.315,8	1.339,5	1.417,2	1.389,1	1.359,0	1.388,9	1.505,7
-Veeteelt	2.728,4	3.078,1	3.175,6	2.843,2	2.900,0	2.875,9	3.135,4	3.243,8	2.751,1	2.330,9	2.913,4	2.978,9	2.720,3	2.627,4
INTERMEDIAR VERBRUIK	2.573,2	2.793,4	2.809,5	2.785,6	2.909,3	2.907,8	3.034,0	3.054,6	2.917,1	2.724,9	2.945,2	3.019,7	2.913,7	2.889,6
BRUTO TOEGEVOEGDE WAARDE (marktprijzen)	1.841,8	2.016,0	1.979,1	1.838,1	1.777,0	1.671,4	1.758,2	1.904,1	1.671,6	1.429,7	1.743,6	1.791,4	1.613,6	1.710,4
NETTO TOEGEVOEGDE WAARDE (factorprijzen)	1.638,5	1.665,0	1.613,1	1.476,7	1.464,9	1.348,8	1.514,9	1.579,2	1.342,0	1.235,2	1.517,7	1.552,7	1.382,6	1.480,9
Arbeidseenheden (A.E.)	64.492	63.052	60.448	59.357	57.918	57.754	55.200	54.627	52.997	52.548	51.849	50.753	50.509	49.181
N.T.W. / A.E. (euro)	25.406	26.407	26.686	24.878	25.293	23.354	27.444	28.909	25.322	23.506	29.272	30.593	27.372	30.110

Bron: CLE, AMS

LITERATUURLIJST

Centrum voor Landbouweconomie. Evolutie van de land- en tuinbouweconomie, meerdere jaargangen. Brussel.

Commission Européenne (2000). Manuel des comptes économiques de l'Agriculture et de la Sylviculture CEA/CES 97. Luxemburg. 185 p.

DE BECKER, R. (1992). De nationale en regionale rekeningen van de landbouw in België. Landbouweconomisch Instituut. Brussel. 203 p.

DE BECKER, R. (1987). De aandelen van de gewesten in de waarde van de nationale eindproductie van de rundvleessector 1981-1984. Landbouweconomisch Instituut. Brussel. 141 p.

DEMUYNCK, E. (2002). De landbouwrekeningen in België in theorie en praktijk. Centrum voor Landbouweconomie. Brussel. 73 p.

DGA, Direction de l'Analyse Economique Agricole. Evolution de l'économie agricole et horticole de la Région Wallonne, meerdere jaargangen. Namur.

Mottouille, A. (1988). Le compte économique de l'agriculture Belge: concepts et méthodologie. Landbouweconomisch Instituut. Brussel. 81 p.

Mottouille, A. (1986). La main-d'oeuvre agricole et horticole exprimée en unités de travail. Agricontact. Ministerie van Landbouw. Brussel. 5 p.

Mottouille, A. (1986). Régionalisation des comptes agricoles Belges. Landbouweconomisch Instituut. Brussel. 29 p.

LIJST VAN AFKORTINGEN

AMS	Afdeling Monitoring en Studie
APS	Administratie Planning en Statistiek
CLE	Centrum voor Landbouweconomie
DGA	Direction générale de l'agriculture
NBB	Nationale Bank van België
NET	Niet eetbare tuinbouwproducten
NIS	Nationaal Instituut voor de Statistiek
PDPO	Programmeringsdocument voor Plattelandsontwikkeling
VAK	Volwaardige arbeidskrachten
VLIF	Vlaams Landbouwinvesteringsfonds